

垫江县.迎春河保合寺·传统风貌更新项目（旅游配套用房） 室内装修方案设计

成都望巷商业管理有限责任公司

2025.6



目录

1. 总体概念
2. 客群定位
3. 背景梳理
4. 设计理念
5. 品牌调性
6. 设计元素
7. 设计原则
8. 设计方案
9. 工程概算

总体概念

有文化

有价值

有美学

客群定位

本地
年轻人

私密性强
体验感新鲜

商务
人群

舒适、放松
文化体验

旅拍
博主

镜头感强
出片效果好

游客

距离商业街
区近,品质
感高

文化
追求者

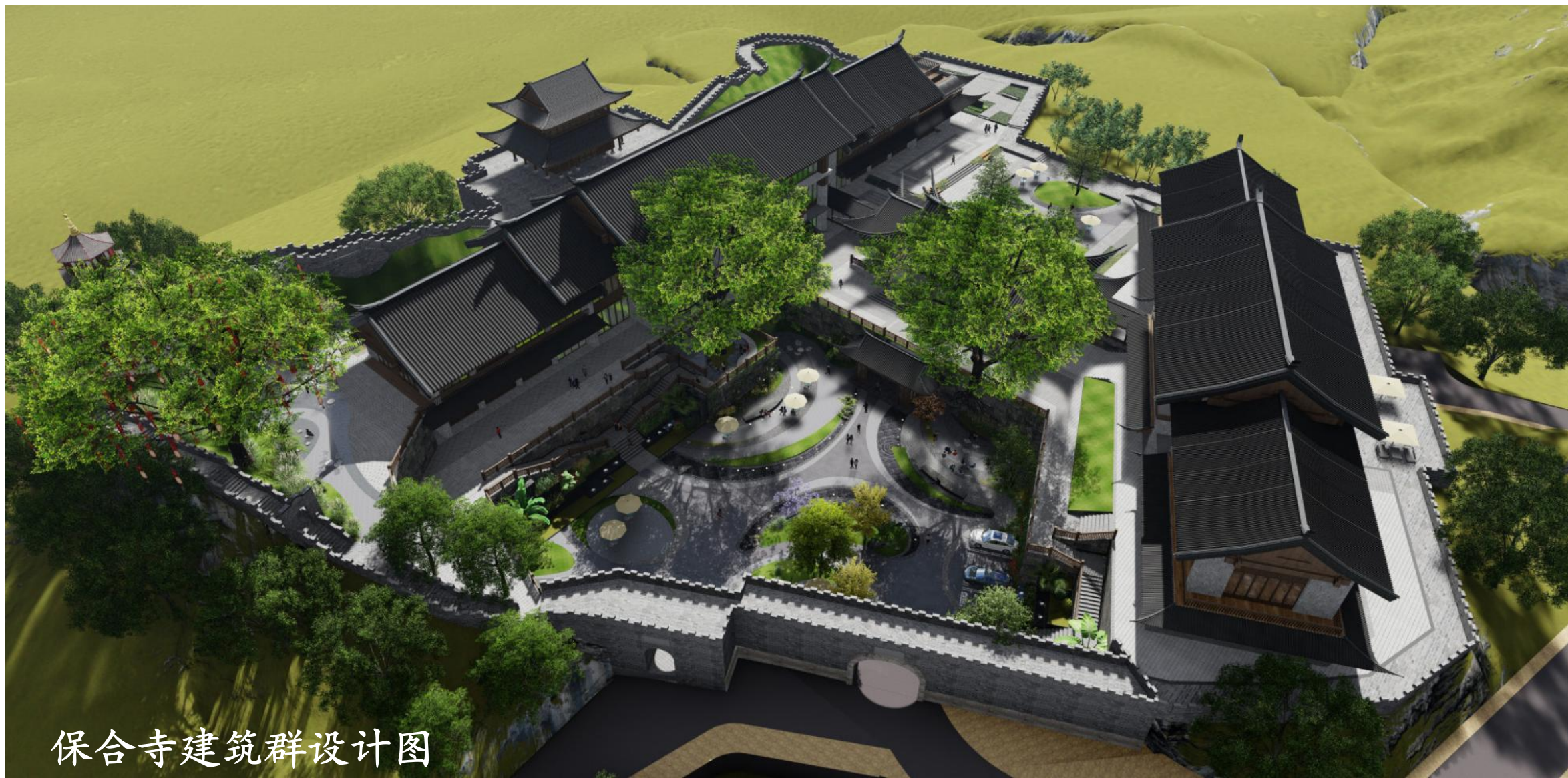
垫江历史文
化氛围强,
文化活动场
地便利

艺术爱
好者

活动场地独
特,片区建
筑环境景观



背景梳理



保合寺建筑群设计图



设计
理念

立足现在，回望过去，面向未来。
展现垫江自然山水，历史文化遗产的精品文化酒店。

品牌调性·设计风格

现代
中式

新中式

侘寂风



设计元素

- 1.立足在地文化艺术
- 2.现代手法运用在空间

设计元素立足于当地文化传承



历史文化



美食文化



生活美学文化



非遗文化

豆
花
白



牡
丹
红



铜
镜
青



石
钺
黄



设计应用：空间色彩

原素



夏日登阅耕楼诗
(清·张继)
桑麻四野蔽田畴，
一带山林翠欲流。
云本无心时出岫，
风当快意每登楼。
鹭飞渺渺晴天远，
鹧转阴阴夏木稠。
为祷甘霖如愿望，
此间溽暑定能收。

次均廖嘉州先生独登虎山诗
(荣庐)
千年形胜费追询，
思接达观知是珍。
古刹无痕空忆旧，
棠阴顾影梦曾亲。
先生独向虎山处，
异代两忘物我因。
可惜云烟如幻眼，
何人识得此中真。

诗歌

《冬至后两日独登虎山有感》
(廖文原)
往圣遗踪何处询，
残砖片瓦只堪珍。
新哀蜃市云霄上，
旧喜书声耳际亲。
崖号达观非昔胜，
寺称宝合亦无因。
山川形势君曾见，
世事沧桑变幻真。

原素



咂酒

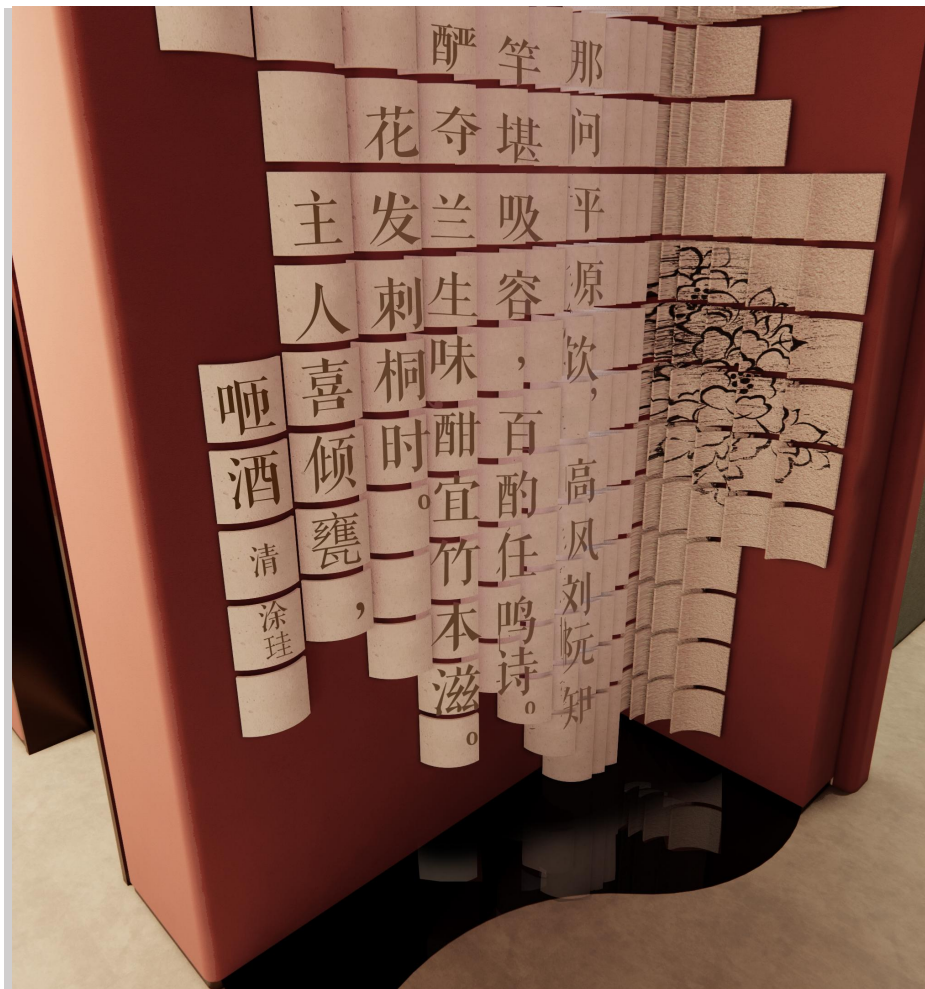
(清·涂珪)

主人喜倾甕，花发刺桐时。

酃夺兰生味，酎宜竹本滋。

一竿堪吸容，百酌任鸣诗。

那问平原饮，高风刘阮知。



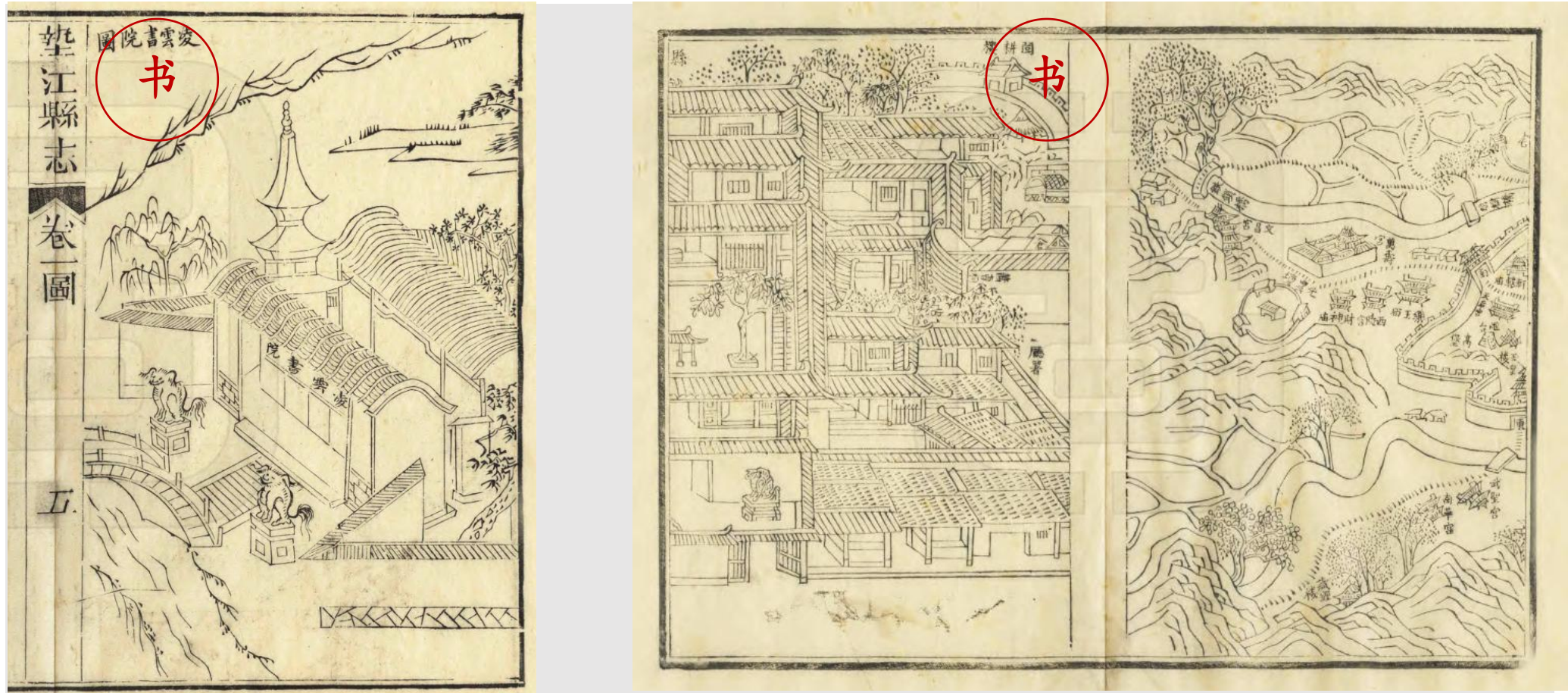
用建筑的老瓦，取生活的意向，
刷色，将诗文、牡丹等图案
绘画上去，
挂于空间角落做装饰。

地面用黑色镜面材质，
倒影显示墙面装置。
取意向，水之倒影。

垫江的山，垫江水，垫江的诗歌在生活中。

原素+表现

原素



垫江悠久的历史积淀下，文人墨客众多。

书籍是垫江文化之舟。

公共休闲区域，将书籍休闲融入其中，配以古意轻音乐，展现垫江新文化。



设计原则



遵循前期策划定位，服务后期运营思路，设计表达要一致。

为城市发展做支撑，为项目运营获收益。



项目前期策划为建设和运营铺垫了基调，
就是要体现垫江深厚的历史文化底蕴。

位于垫江的**心**，演绎垫江的**新**！

后期运营为酒店确立了理念和定位：
让人文之美触手可及，让客人们的精神舒适与文化共鸣。
明确了品牌在垫江的**使命**，
要成为垫江文化客厅，将垫江**当地文化**呈现给客人。
让酒店本身魅力与城市辉映，
成为**传承与诠释城市历史积淀**的一个经典美学标识。

前期策划
解读

后期运营
解读

既保留**传统的内核**，又使用**现代的表达**。
真正让片区活起来，
让**年轻人**爱来而不是一个“仿古”的赝品。

专注使酒店**空间和人文**契合，
从而使自身环境和服务更加丰富和动人。
因此，我们的酒店，都采用“**非标准化**”设计。

原则:

给予客户充分隐私和体验感。给予后勤高效便捷的服务。

动线设计

- 1.酒店外部城墙游客动线和酒店内部动线隔离。
- 2.员工后勤动线和顾客不交叉。
- 3.顾客入户动线有隐私。

空间划分

- 1.保留原有建筑外立面风格,尽量在能规划的房间增强入户仪式感。
- 2.入户有隐私,且有缓冲服务退让空间。
- 3.多房型,每个房间都有自身优势,为后期运营助力。
- 4.后勤空间尽量隐藏。

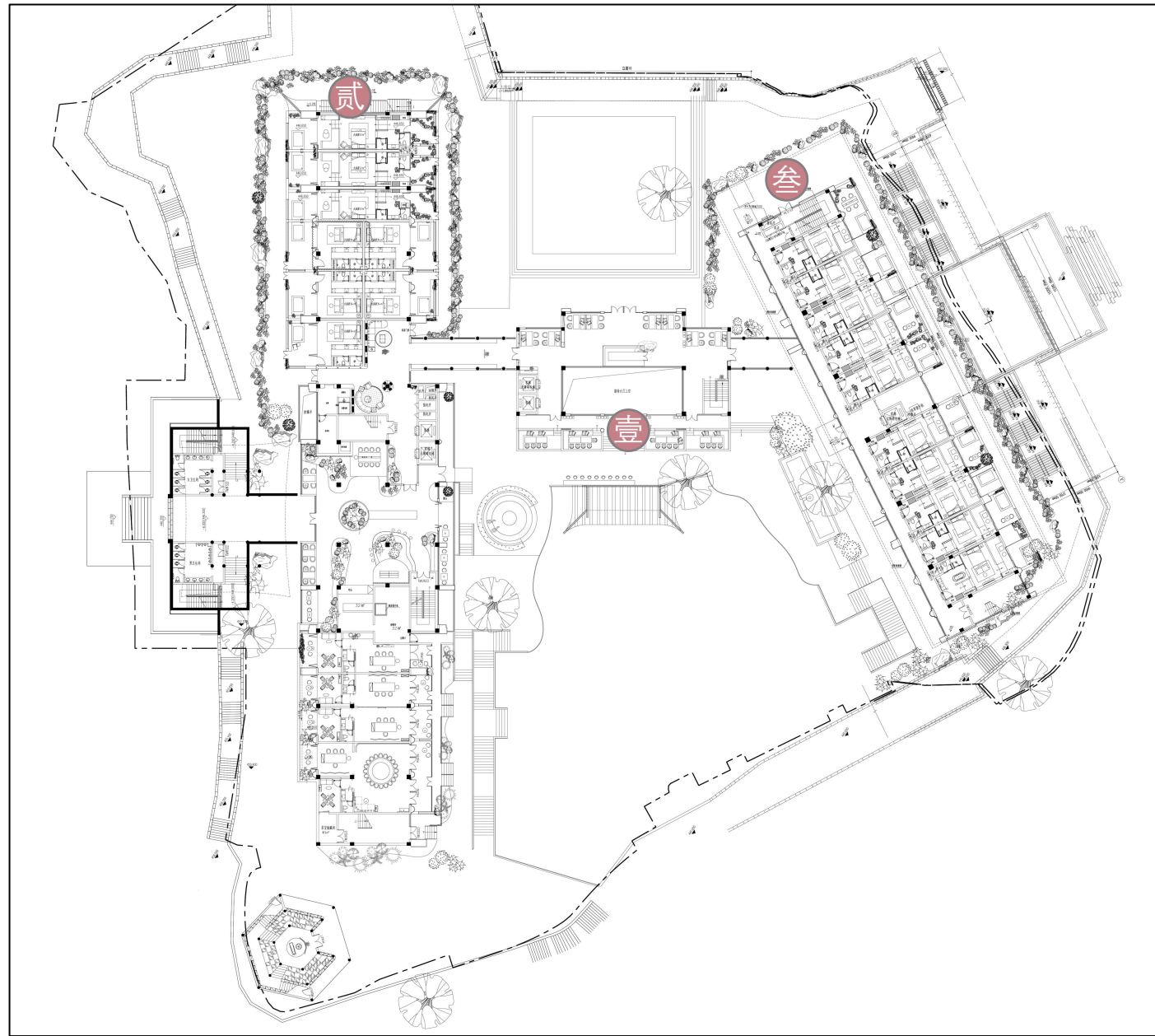
设计元素

- 1.材料色彩在地化。
- 2.灯光隐藏化,不抢环境艺术美感。
- 3.景观入户、入眼,成为房间卖点。



设计方案

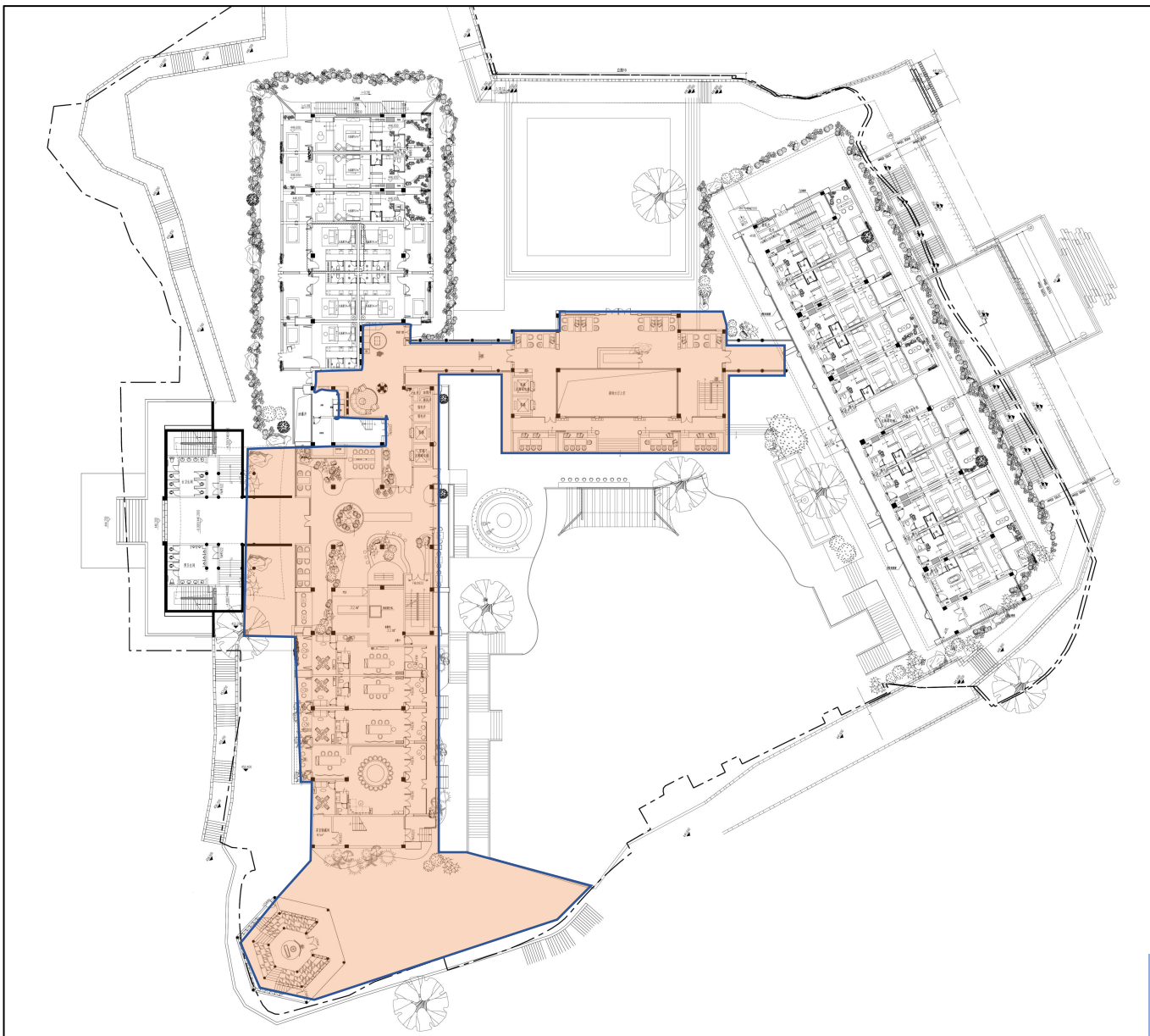
1. 平面功能区域规划
2. 平面布置
3. 动线分析
4. 效果示意



二楼总平 (2420m²)

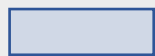
酒店住宿区域

(9个庭院房、9个汤池房、1个度假房)



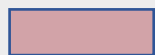
此次设计重点在于酒店客人和对外客人的动线和区域分布，
动态空间包含了对外的空间区域：
餐厅、国花馆、茶室、魁星楼——棠荫诗社
静态空间包括酒店接待大厅和房间。

二楼总平 (2420m²)



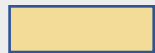
酒店住宿区域

(9个庭院房、9个汤池房、1个度假房)



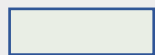
茶席空间(融合餐厅包间)

(5间/每间50平米)



餐厅(60个室内餐位, 20个
室外餐位)

(300平米包含76平米电梯和楼
梯间)



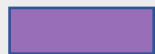
庭院外摆空间(20个餐位)

(其中木平台130平米)

2个特色围坐、若干吧凳观景



国花馆



魁星楼-棠荫诗社



二楼设备点分析



门禁点3个



厨房提升机2个



出菜口和备餐间



电梯5部



布草间两个

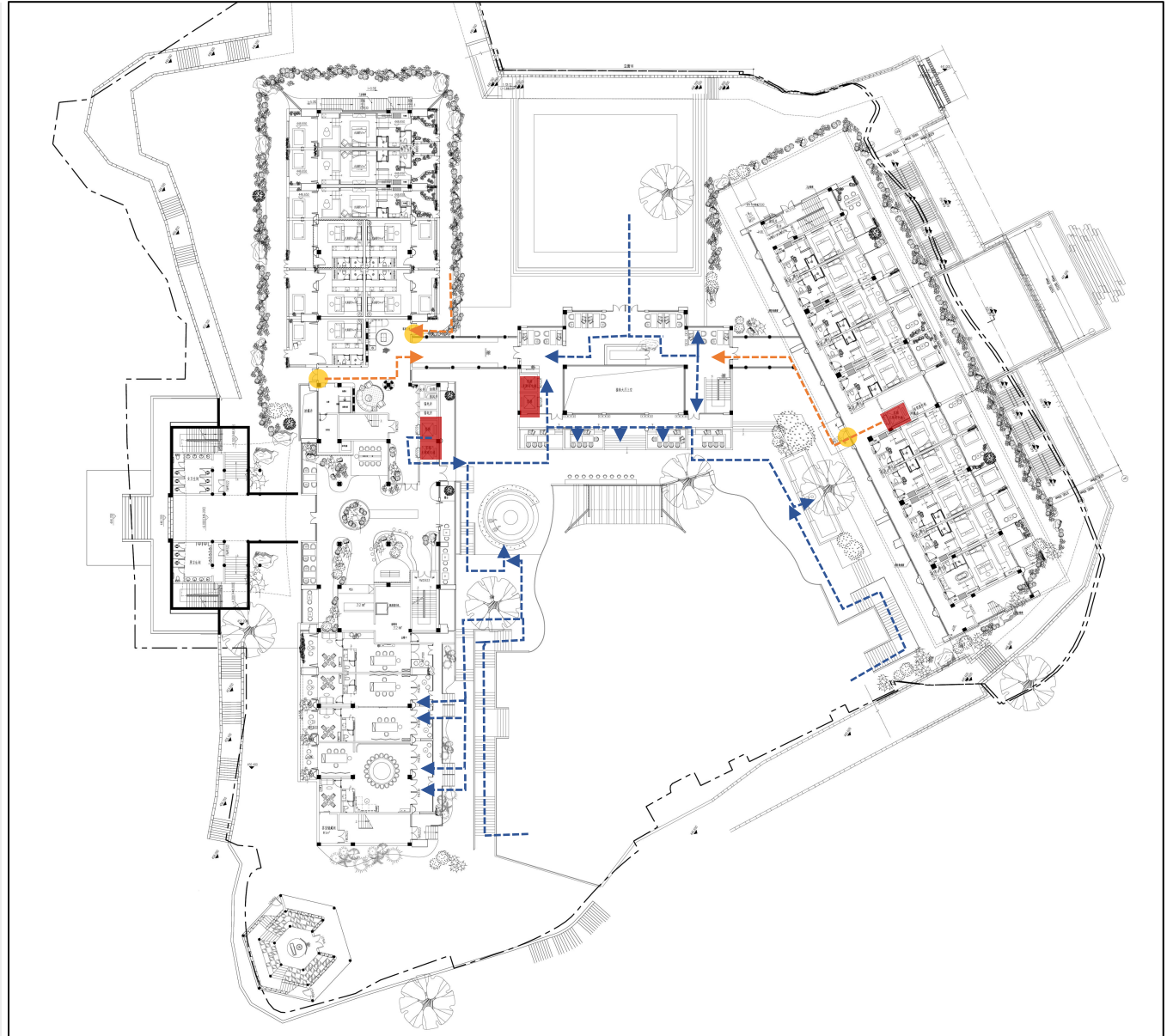


布草提升机2个



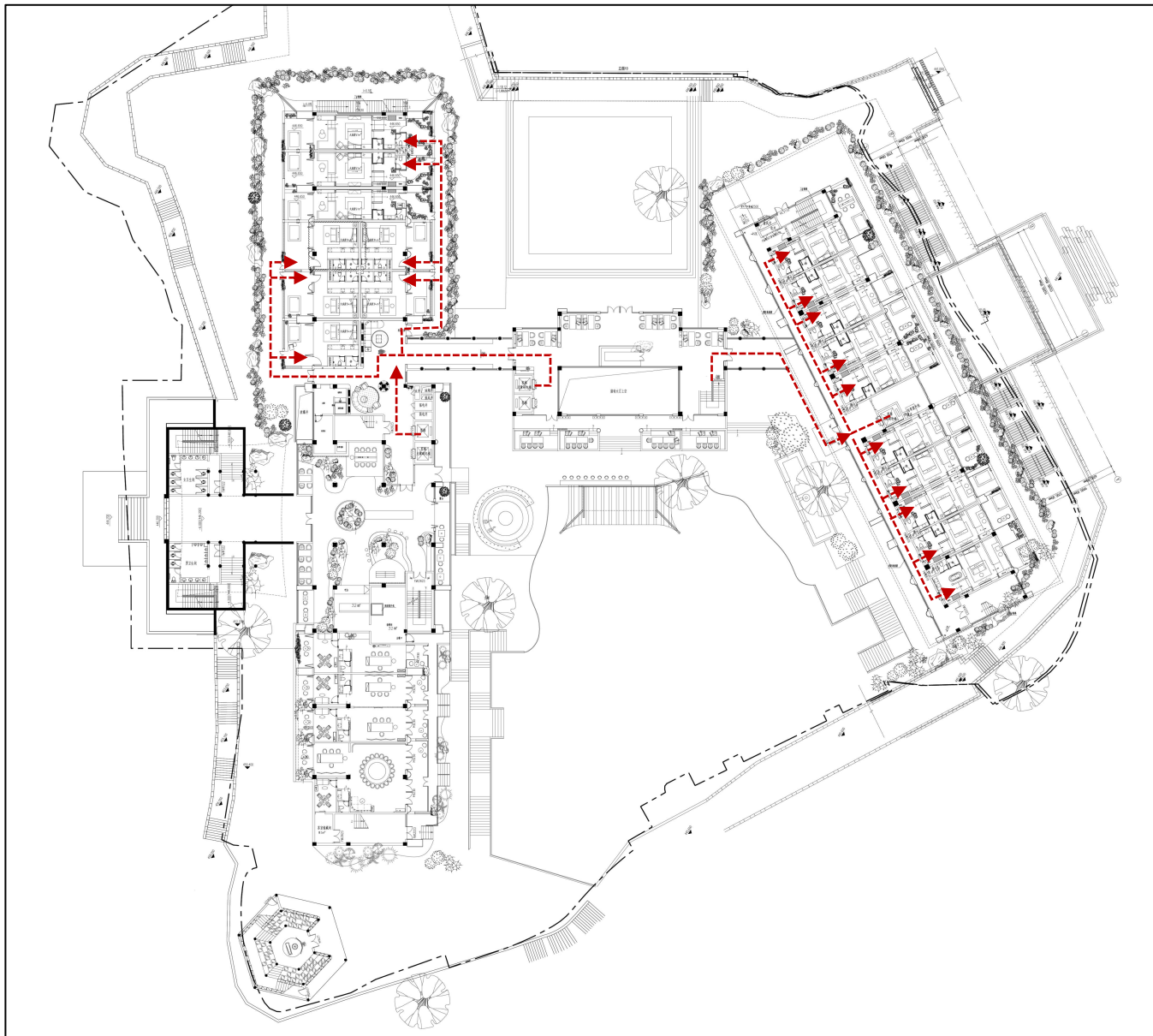
二楼动线分析

- > 外客餐厅动线
- > 住客餐厅动线



二楼动线分析

——> 酒店入住动线

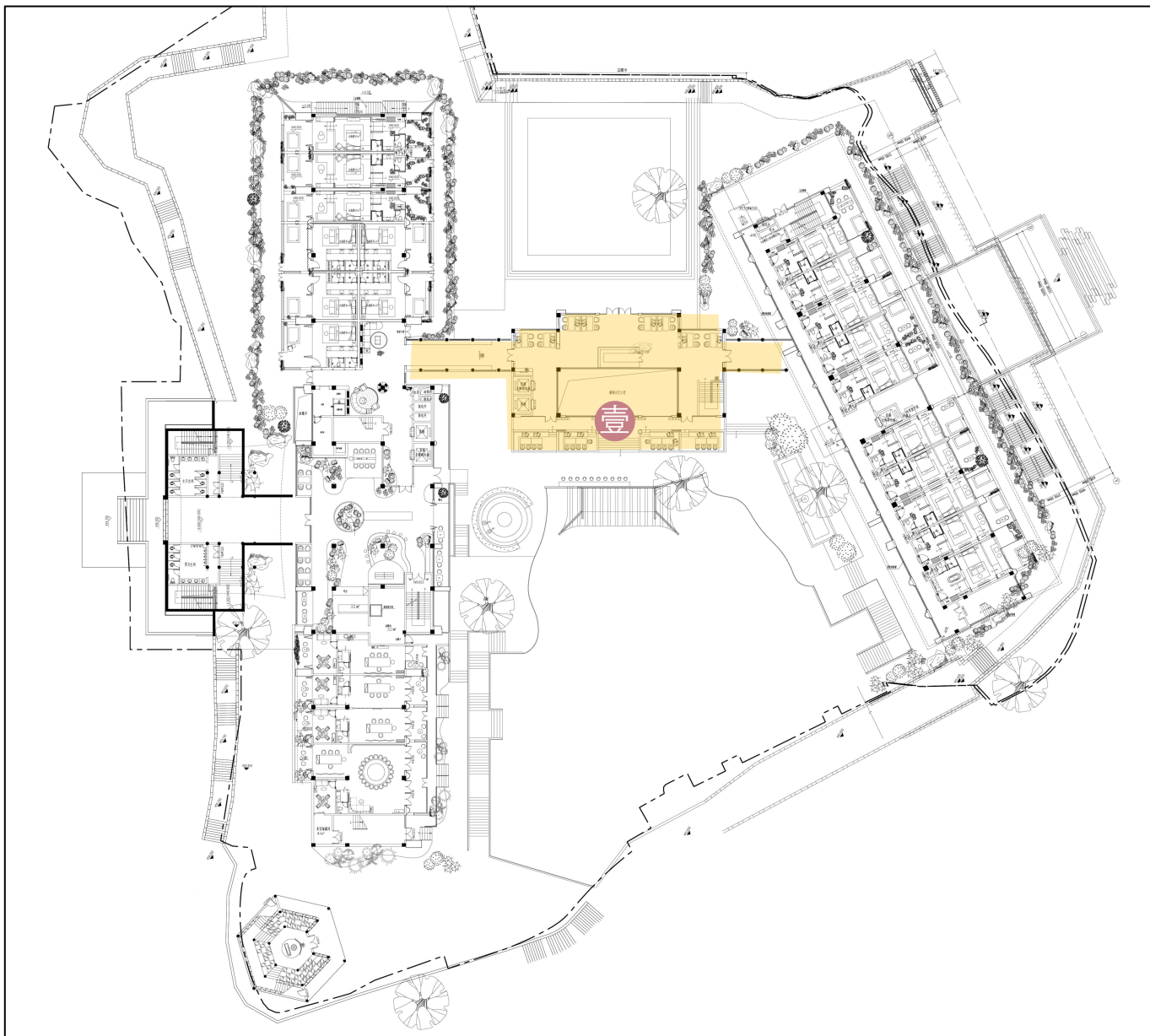




壹号楼
方案

壹号楼：
接待（一层）+餐饮（二层）
将公共空间变为阅读空间
随处可感受垫江文化

垫江县.迎春河保合寺·传统风貌更新项目（旅游配套用房） | 设计方案
室内装修方案设计

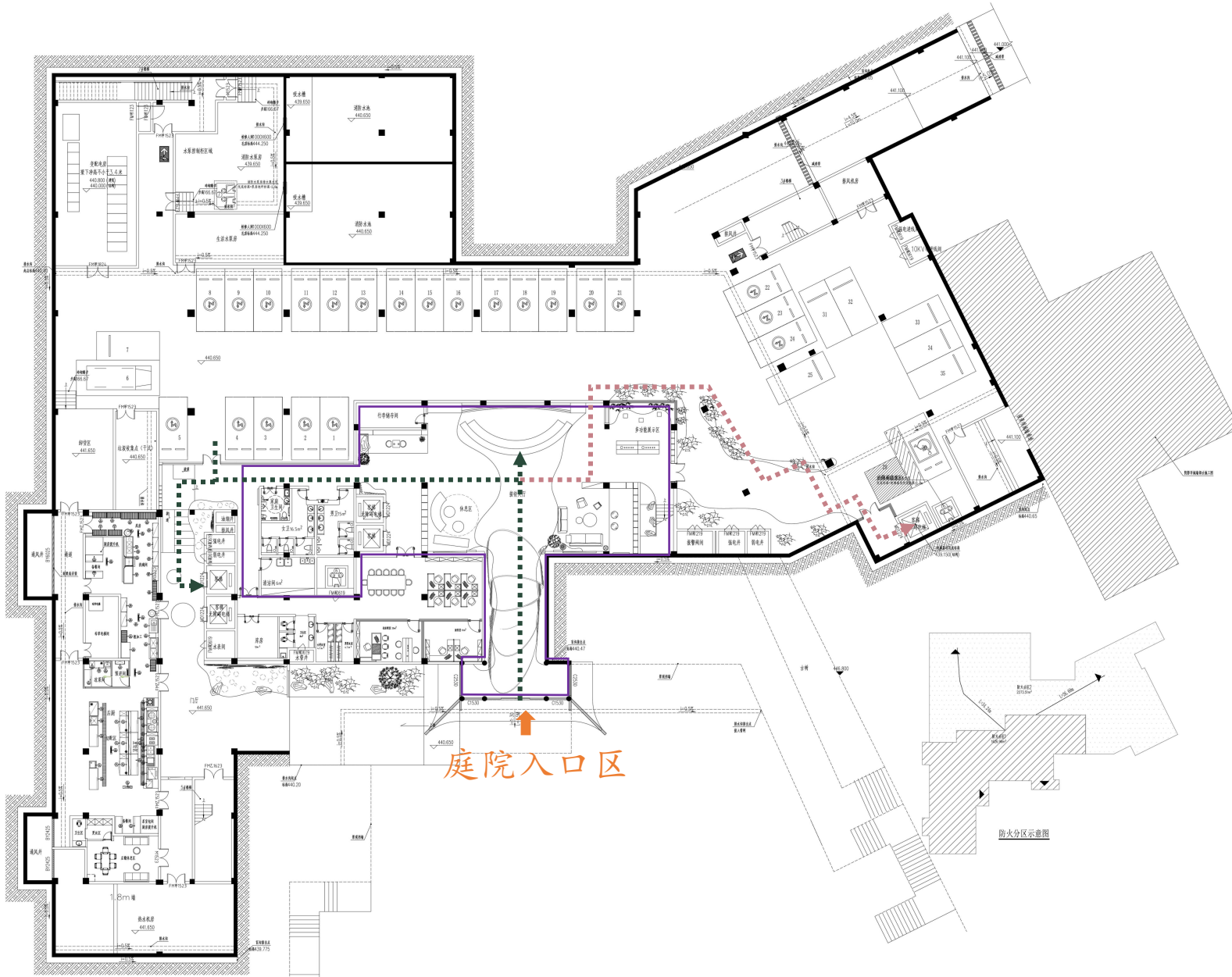


壹号楼：

接待（一层）+餐饮（二层）
将公共空间变为功能+阅读空间，
随处可感受从垫江出发的文化。

垫江县.迎春河保合寺·传统风貌更新项目(旅游配套用房) | 设计方案

宏由装饰古案设计



接待大厅动线分析:

1.餐厅客人动线不干扰酒店接待区;

本层建筑3647.88平米, 计容建筑面积1374.54平米, 机动车停车位35辆, 其中充电车位22辆, 无障碍车位2辆。

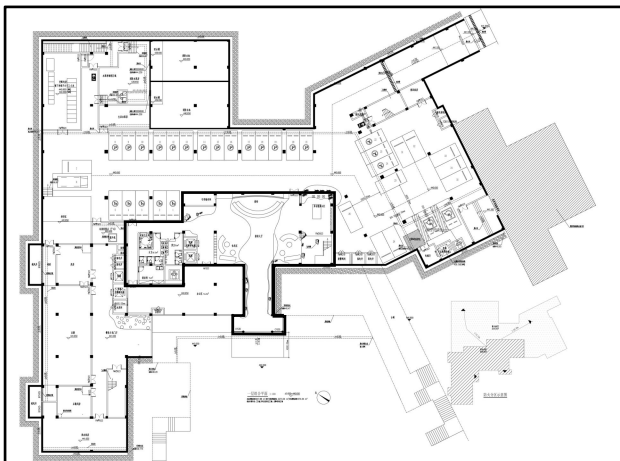


2楼客人动线



3号楼客人动线

防火分区示意图

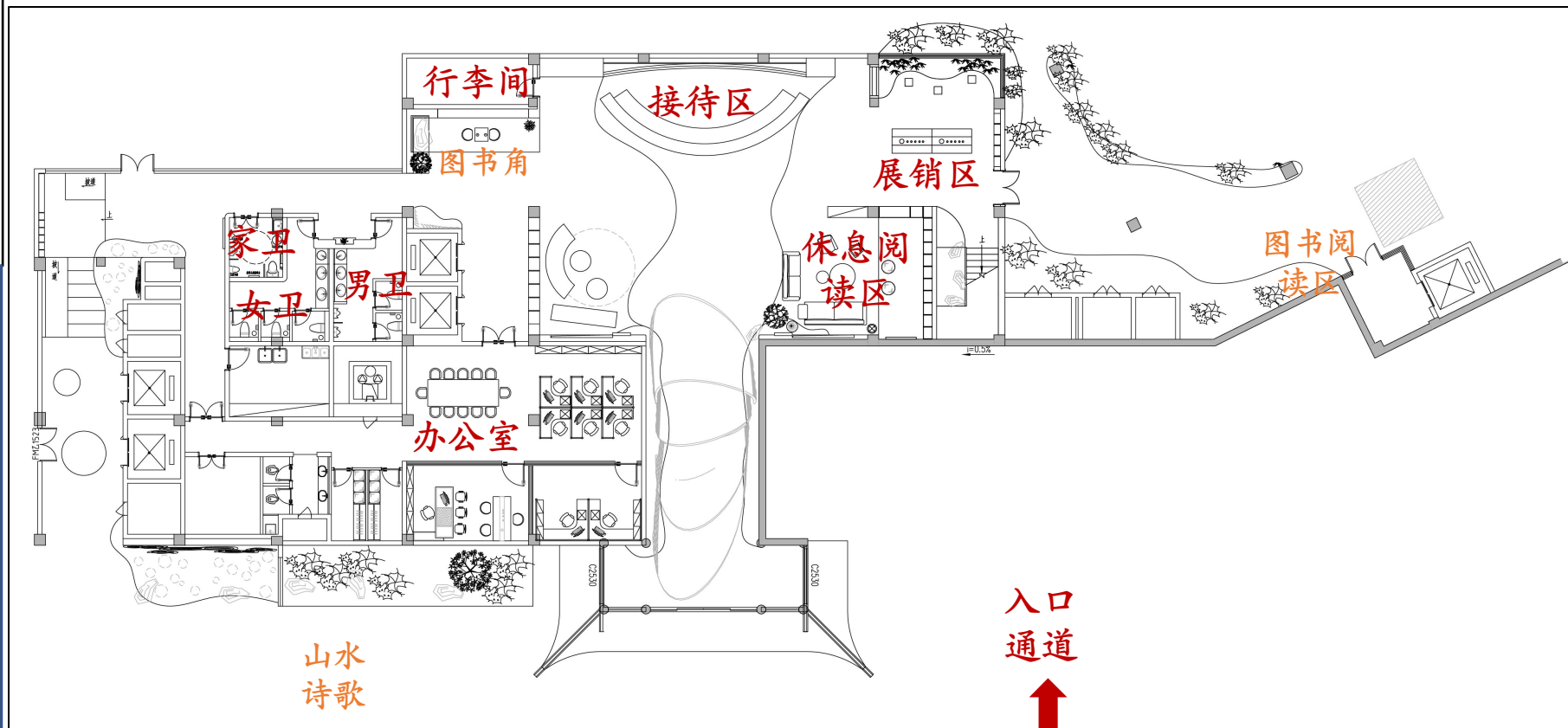


1.入口通道采用当地非遗文化竹编做构筑物，融合随处可阅读的书籍陈列。

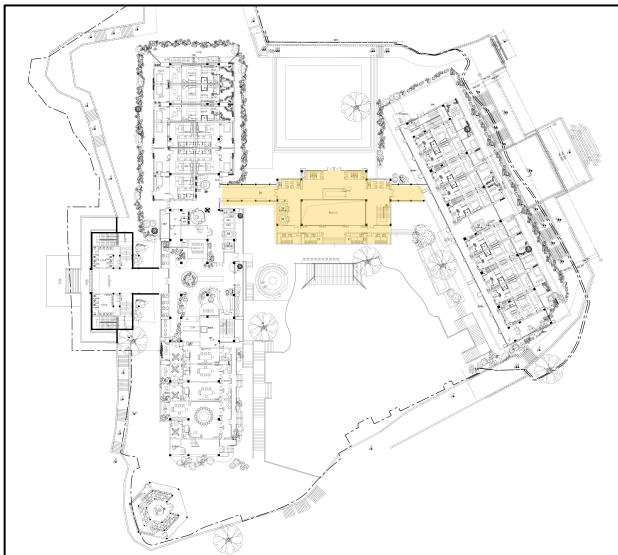
2.展示区隔墙采用玻璃，设计景观让停车场动线客人可以明确找到大堂入口。

3.景观的设计用当地建筑元素小青瓦和文化元素——诗歌，做装置融合。

4.优化卫生间区域，设置家庭卫生间。

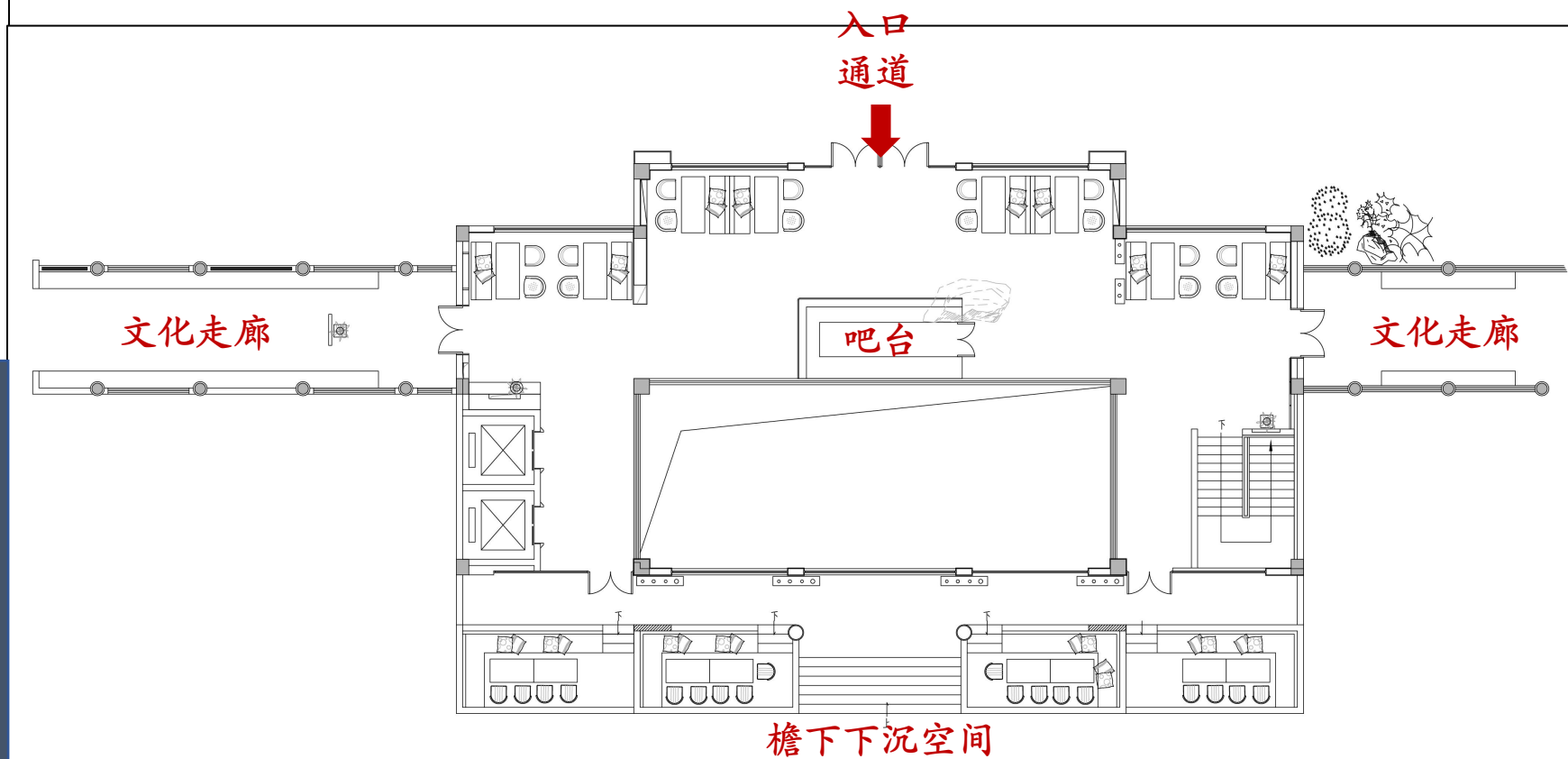


接待大厅功能分析:

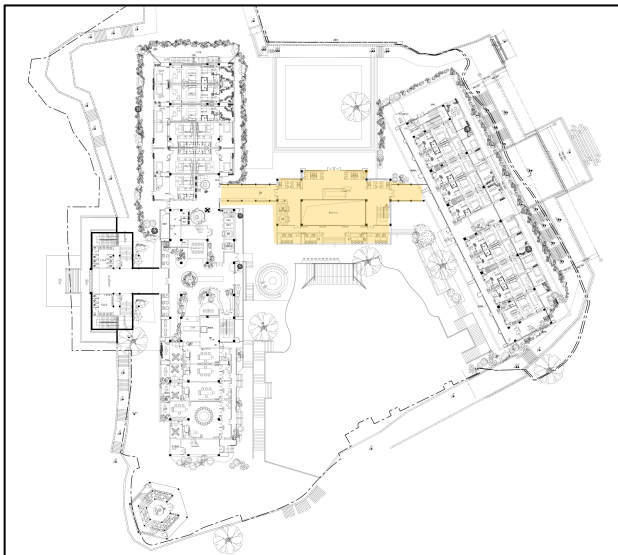


壹号楼二层餐厅功能分析:

- 1、二层作为酒店简餐厅, 同时对外提供下午茶咖啡等。
- 2、空间融合书籍和垫江文人书画展示。



垫江县.迎春河保合寺·传统风貌更新项目（旅游配套用房）
室内装修方案设计 | 设计方案

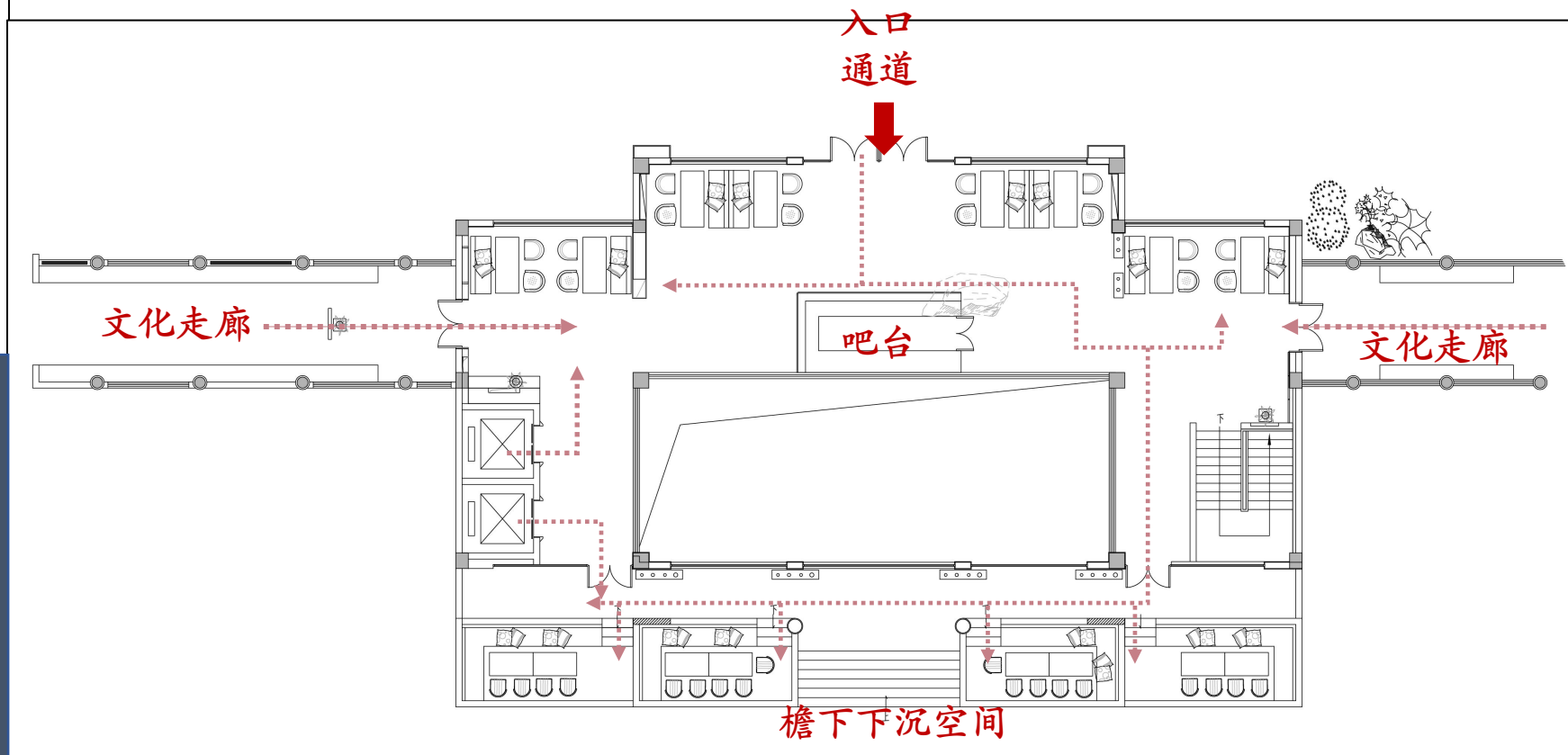


壹号楼二层餐厅动线：

客人动线

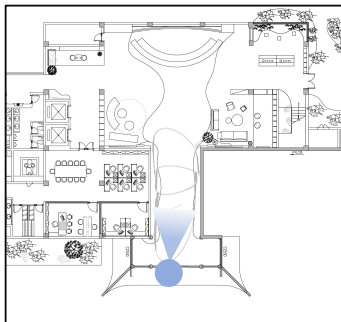


工作动线



方案效
果图

垫江县.迎春河保合寺·传统风貌更新项目(旅游配套用房) | 设计方案
室内装修方案设计



PVC竹编
竹钢骨架

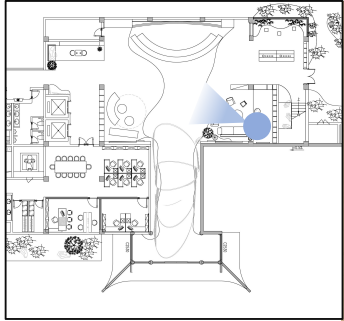
文化
展示墙

不锈钢镜面

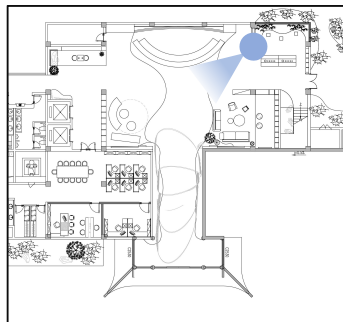


文化
展示墙

垫江县.迎春河保合寺·传统风貌更新项目（旅游配套用房） | 设计方案
室内装修方案设计



垫江县.迎春河保合寺·传统风貌更新项目（旅游配套用房） | 设计方案
室内装修方案设计

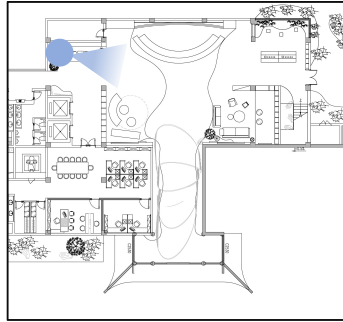


铜

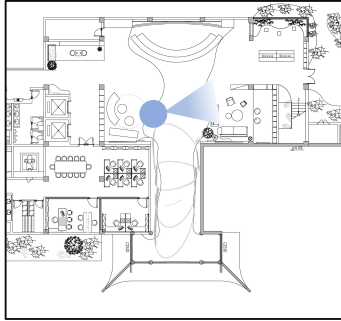
透光杜邦纸
定制牡丹图
画面



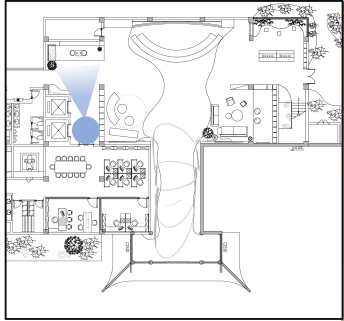
垫江县.迎春河保合寺·传统风貌更新项目(旅游配套用房) | 设计方案
室内装修方案设计



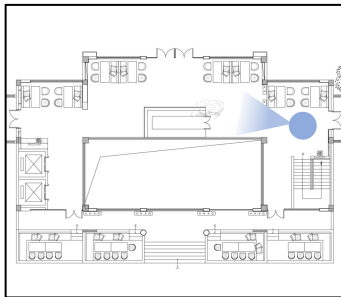
垫江县.迎春河保合寺·传统风貌更新项目(旅游配套用房) | 设计方案
室内装修方案设计



垫江县.迎春河保合寺·传统风貌更新项目（旅游配套用房） | 设计方案
室内装修方案设计



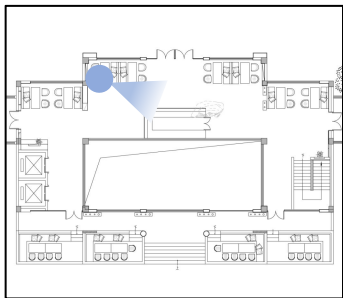
垫江县.迎春河保合寺·传统风貌更新项目（旅游配套用房） | 设计方案
室内装修方案设计



餐桌上方使用
竹编吊灯。



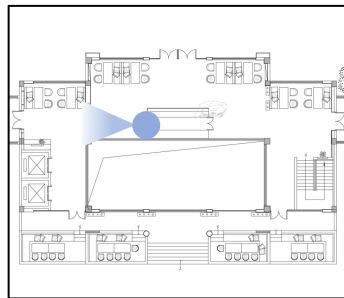
垫江县.迎春河保合寺·传统风貌更新项目（旅游配套用房）
室内装修方案设计 | 设计方案



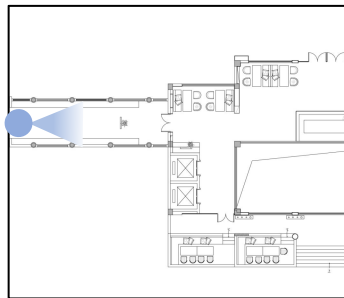
餐厅顶面用定制竹编艺术吊灯。



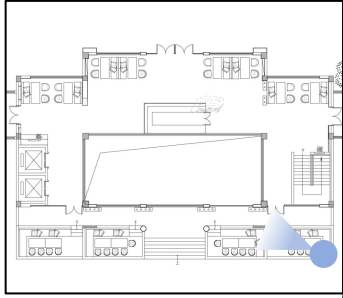
垫江县.迎春河保合寺·传统风貌更新项目（旅游配套用房） | 设计方案
室内装修方案设计



垫江县.迎春河保合寺·传统风貌更新项目（旅游配套用房）
室内装修方案设计 | 设计方案



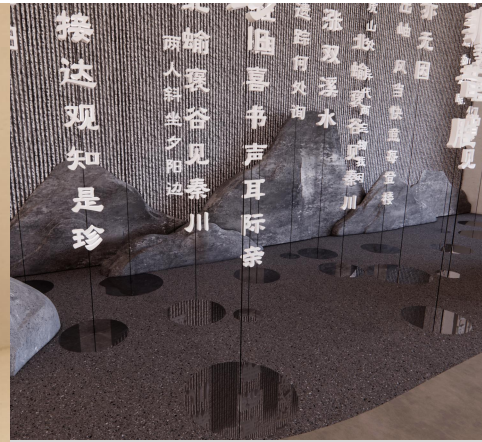
垫江县.迎春河保合寺·传统风貌更新项目（旅游配套用房） | 设计方案
室内装修方案设计



垫江县.迎春河保合寺·传统风貌更新项目(旅游配套用房) | 设计方案
室内装修方案设计



垫江的山，垫江水，垫江的诗歌在山水间。



用镜面做倒影，取水的意向，
原石装置，取山的意向，
圆形镂空吊顶，取明月的意向，
呼应地面的水纹，取云的意向，
中间用钢丝，悬空掉亚克力雕刻诗文。



叁号楼
国花馆
方案

国花馆

恒温室内空间展示垫江本地牡丹，以及其他更多牡丹产品和相关文创茶饮等消费空间。

垫江县.迎春河保合寺·传统风貌更新项目（旅游配套用房）
室内装修方案设计 | 设计方案



国花馆位置分析：面积300m²

链接城门，和酒店、餐厅、茶室。
位置兼顾外部游客和内部酒店客人，
处于动静空间枢纽。

国花馆功能空间:

1.景观水池区

在城楼和国花馆之间做景观浅水池,栽种红枫、黑松等植物,增加空间层次和灵动。

2.禅意茶饮

休闲茶饮融入空间,在牡丹花海中禅茶。

3.牡丹亭功夫茶区

设置相对独立茶饮空间。

4.时尚茶饮区

设计曲线造型吧台,围绕牡丹花赏花喝茶。

5.多媒体+盆栽文创区

盆栽和文创产品展销区域,让美看得见带的走。

6.吧台区

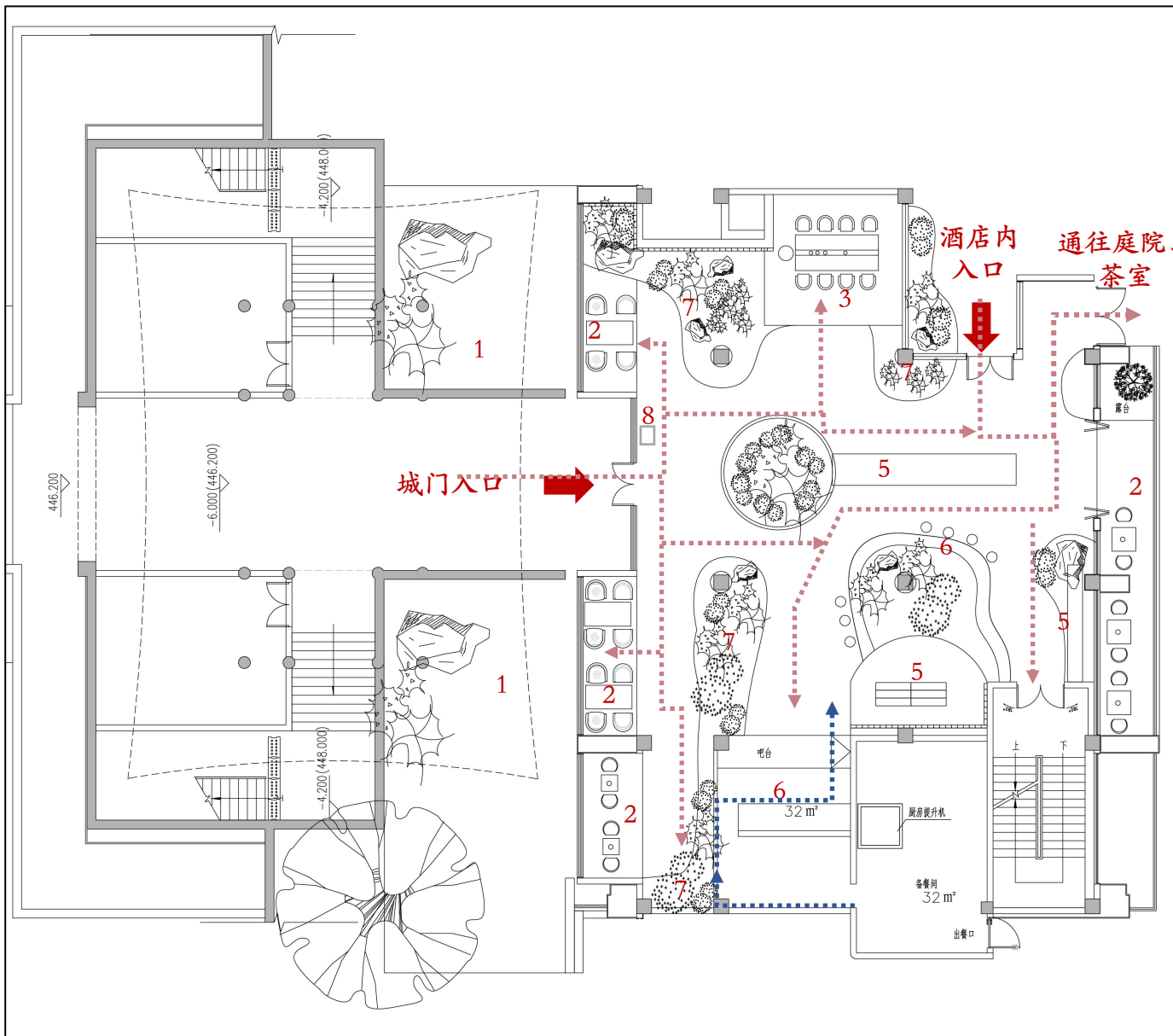
提供整个区域乃至外摆区域的茶饮制作空间。

7.牡丹景观

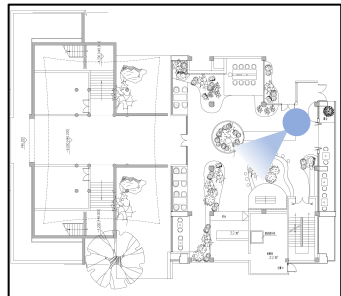
牡丹园林栽种入室内。

8.多媒体互动电子书

客人动线 
工作动线 



垫江县.迎春河保合寺·传统风貌更新项目（旅游配套用房） | 设计方案
室内装修方案设计

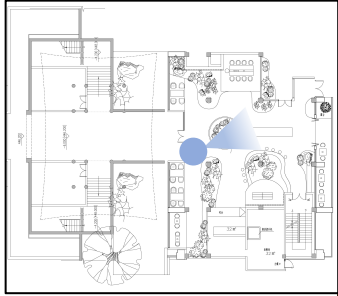


镜面材质

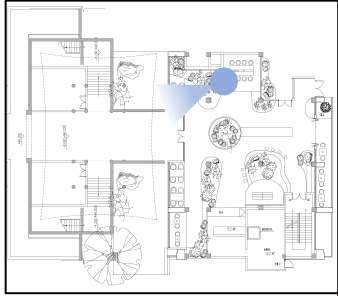
定制投影



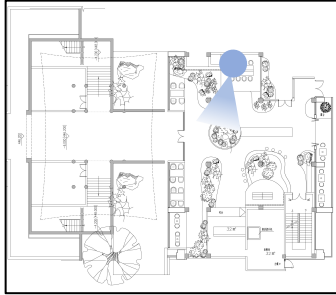
垫江县.迎春河保合寺·传统风貌更新项目(旅游配套用房)
室内装修方案设计 | 设计方案



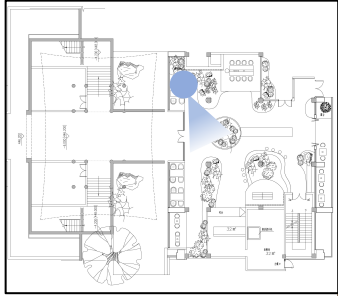
垫江县.迎春河保合寺·传统风貌更新项目（旅游配套用房） | 设计方案
室内装修方案设计



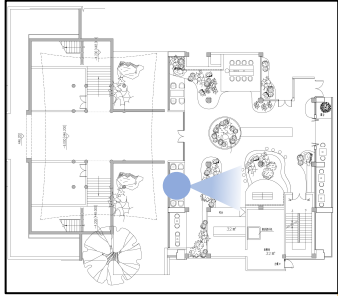
垫江县.迎春河保合寺·传统风貌更新项目（旅游配套用房） | 设计方案
室内装修方案设计



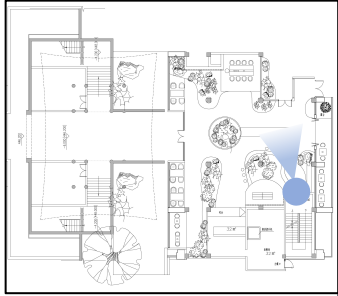
垫江县.迎春河保合寺·传统风貌更新项目（旅游配套用房）
室内装修方案设计 | 设计方案



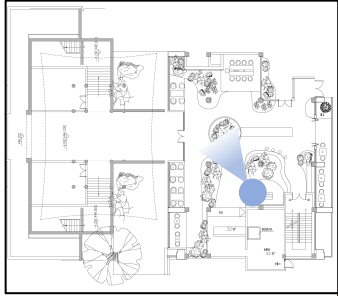
垫江县.迎春河保合寺·传统风貌更新项目(旅游配套用房) | 设计方案
室内装修方案设计



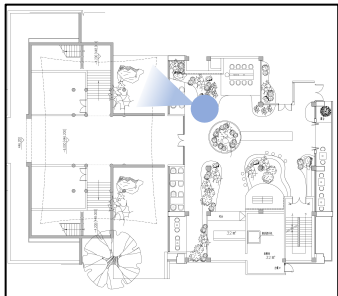
垫江县.迎春河保合寺·传统风貌更新项目（旅游配套用房） | 设计方案
室内装修方案设计



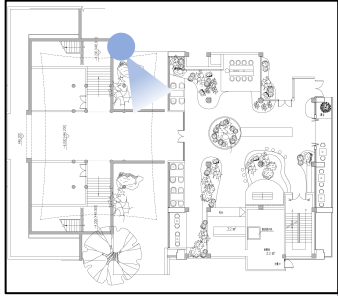
垫江县.迎春河保合寺·传统风貌更新项目（旅游配套用房） | 设计方案
室内装修方案设计



垫江县.迎春河保合寺·传统风貌更新项目(旅游配套用房) | 设计方案
室内装修方案设计

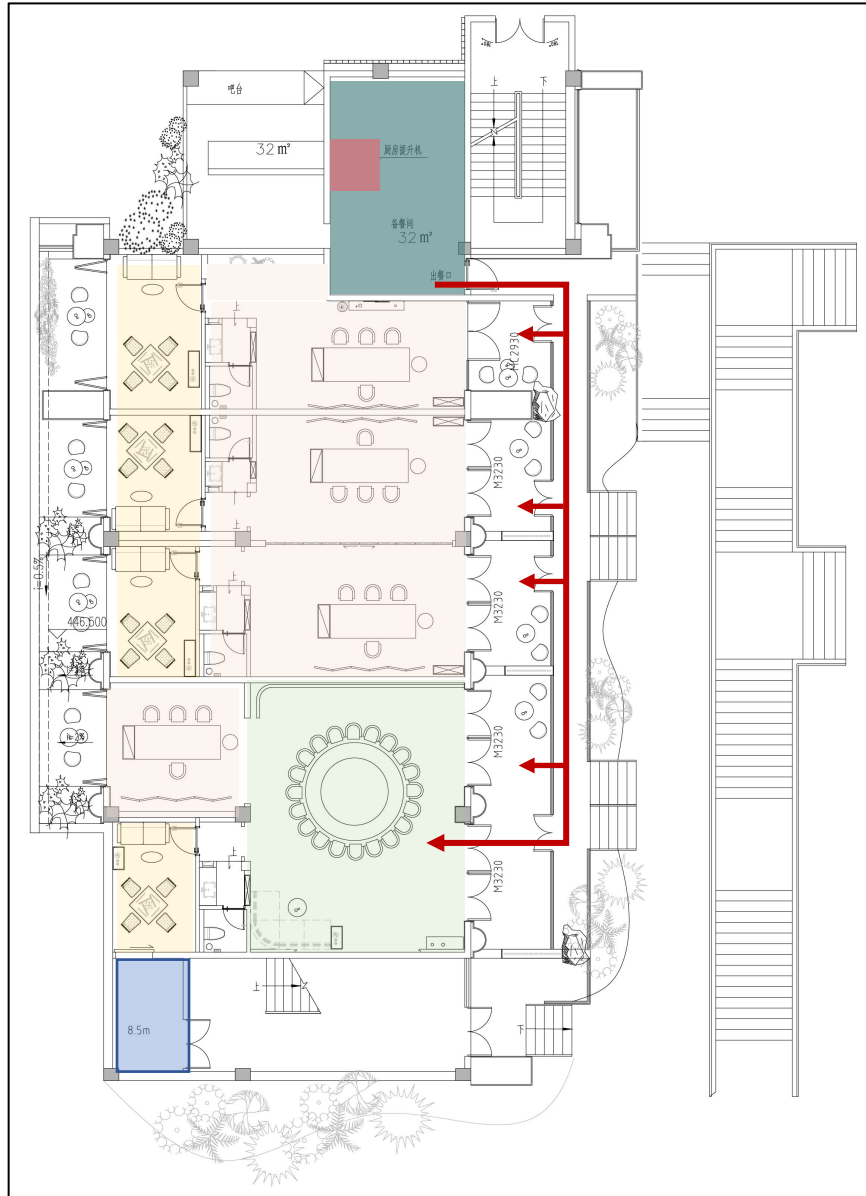
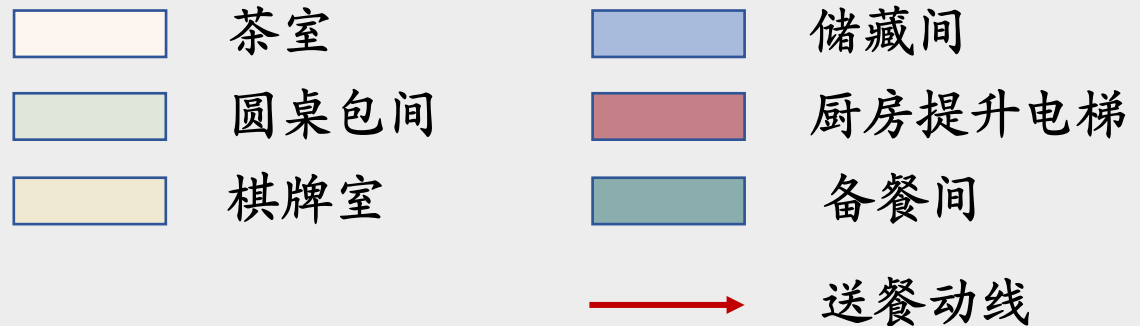


垫江县.迎春河保合寺·传统风貌更新项目（旅游配套用房）
室内装修方案设计 | 设计方案



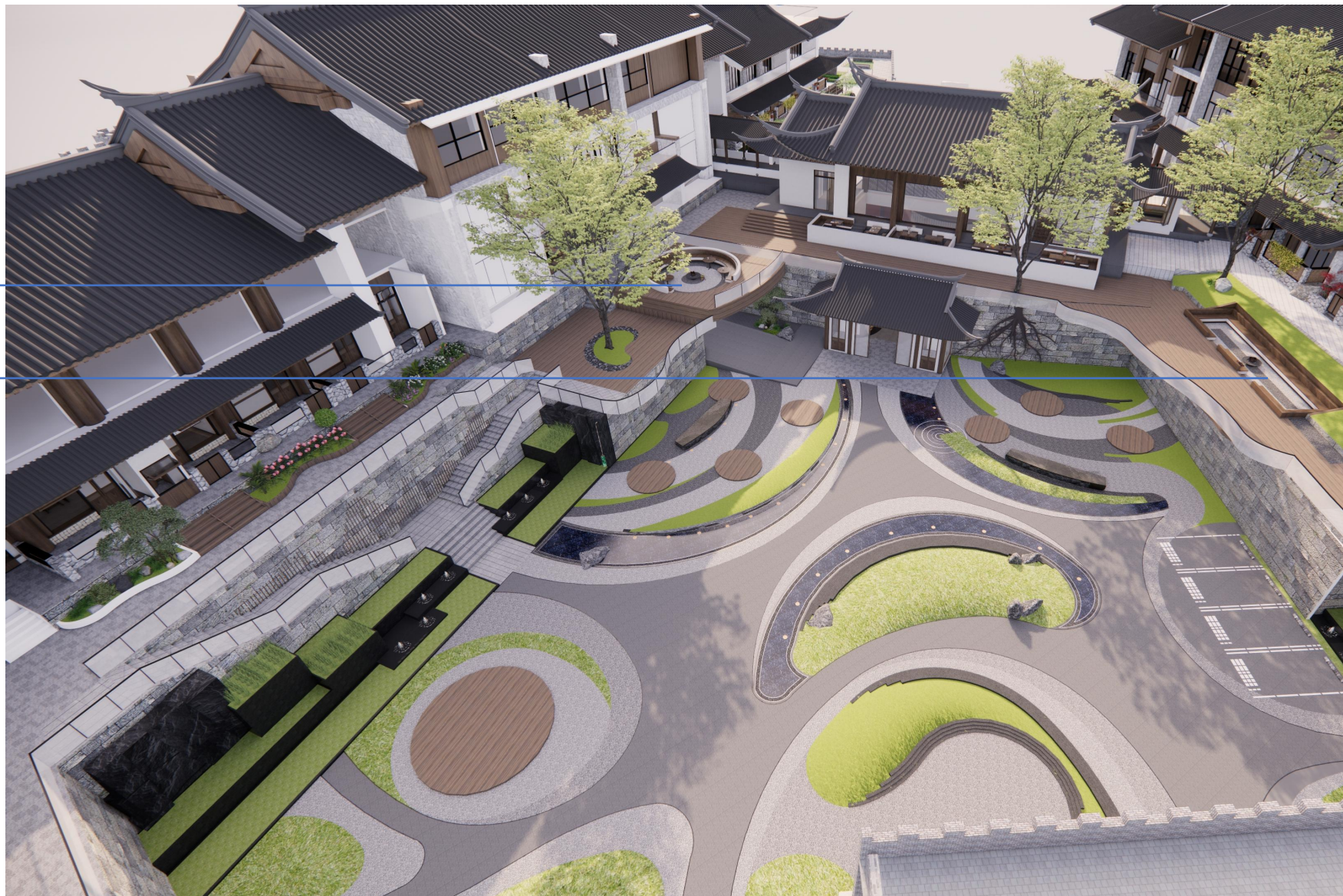
茶室包间平面分析：

- 1、普通包间50平米/每间；VIP包间100平米，独立入户花园。
- 2、三间普通包间，其中两间可合为大间。
- 3、每间包间含独立卫生间。
- 4、独立棋牌室，带岩壁景观，功能区中间隔卫生间，减少干扰。
- 5、VIP包间包含用餐大圆桌、茶室、棋牌室。



垫江县.迎春河保合寺·传统风貌更新项目（旅游配套用房）
室内装修方案设计 | 设计方案

木平台拓展
下午茶
户外用餐区



垫江县.迎春河保合寺·传统风貌更新项目（旅游配套用房）
室内装修方案设计 | 设计方案



垫江县.迎春河保合寺·传统风貌更新项目(旅游配套用房) | 设计方案
室内装修方案设计



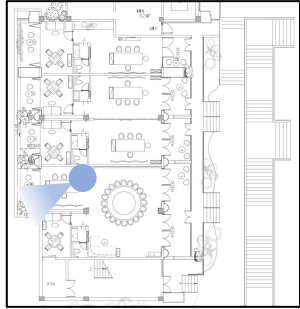
垫江县.迎春河保合寺·传统风貌更新项目（旅游配套用房） | 设计方案
室内装修方案设计



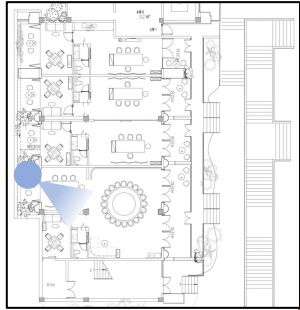
垫江县.迎春河保合寺·传统风貌更新项目（旅游配套用房） | 设计方案
室内装修方案设计



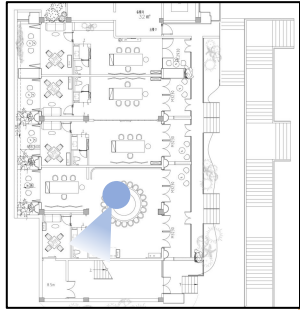
垫江县.迎春河保合寺·传统风貌更新项目（旅游配套用房） | 设计方案
室内装修方案设计



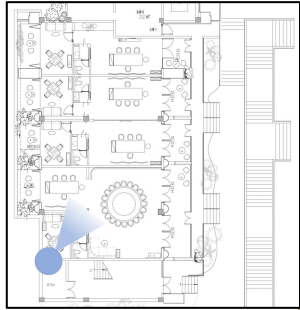
垫江县.迎春河保合寺·传统风貌更新项目（旅游配套用房） | 设计方案
室内装修方案设计




垫江县.迎春河保合寺·传统风貌更新项目（旅游配套用房） | 设计方案
室内装修方案设计



垫江县.迎春河保合寺·传统风貌更新项目（旅游配套用房） | 设计方案
室内装修方案设计

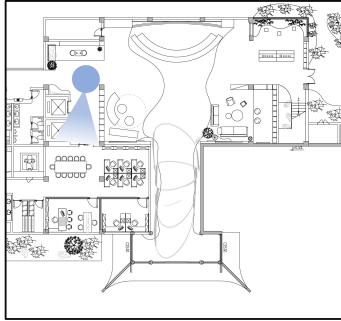




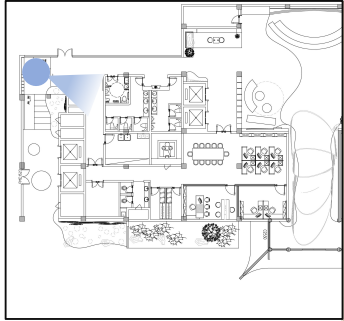
公共区域
通道
电梯厅
方案

酒店公区通道、电梯厅空间

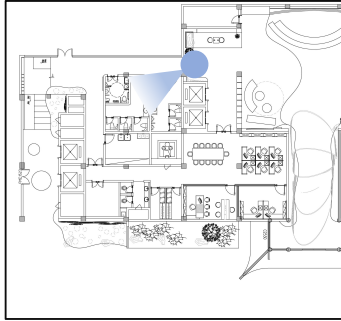
垫江县.迎春河保合寺·传统风貌更新项目（旅游配套用房） | 设计方案
室内装修方案设计



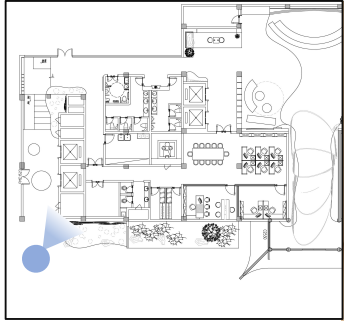
垫江县.迎春河保合寺·传统风貌更新项目(旅游配套用房) | 设计方案
室内装修方案设计



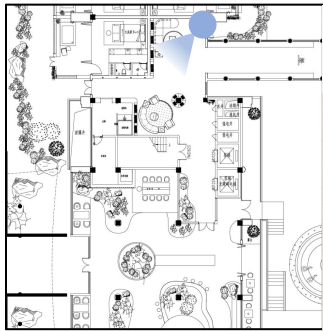
垫江县.迎春河保合寺·传统风貌更新项目（旅游配套用房） | 设计方案
室内装修方案设计



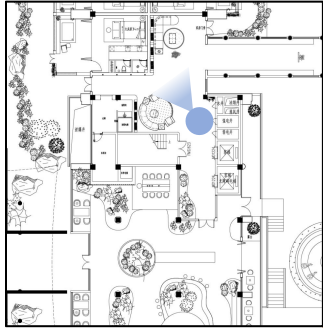
垫江县.迎春河保合寺·传统风貌更新项目(旅游配套用房) | 设计方案
室内装修方案设计




垫江县.迎春河保合寺·传统风貌更新项目（旅游配套用房） | 设计方案
室内装修方案设计



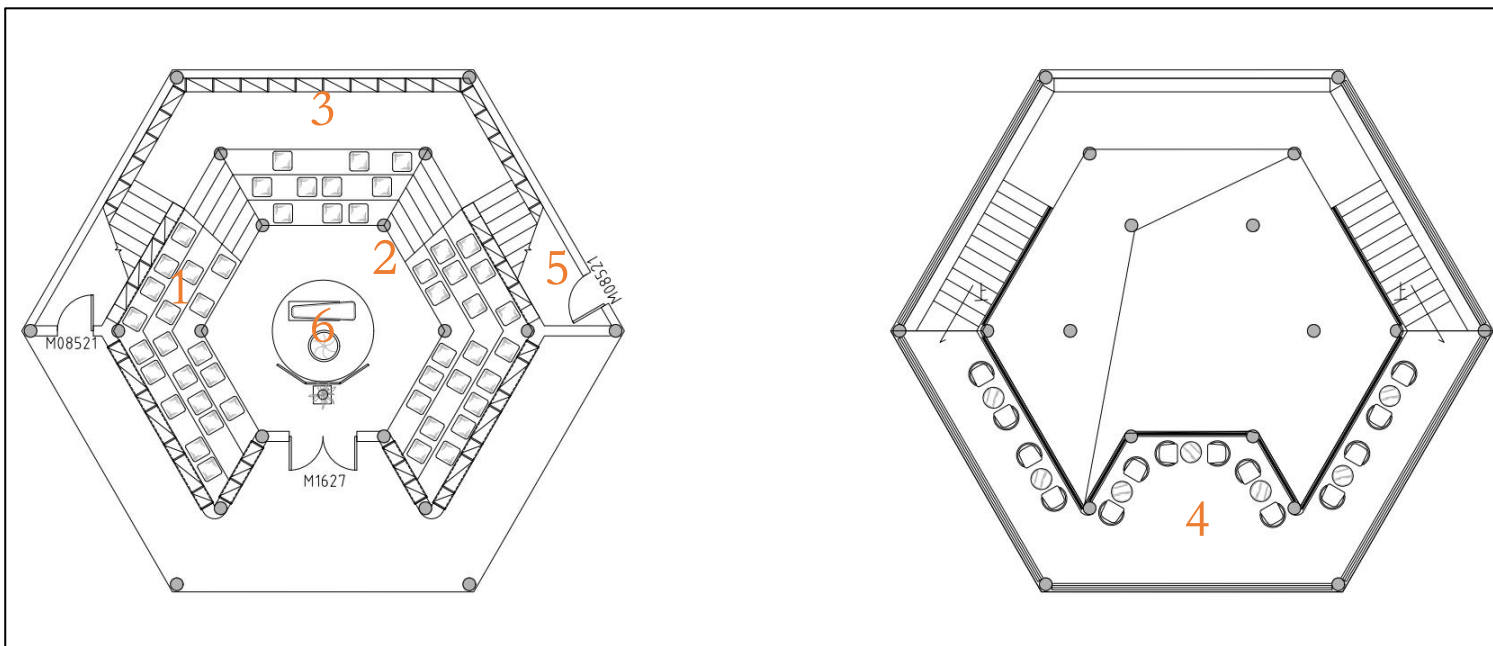
垫江县.迎春河保合寺·传统风貌更新项目(旅游配套用房) | 设计方案
室内装修方案设计





魁星阁
棠荫诗社

在魁星阁底部架空层高9米，面积稍作扩展到120平米，局部做二楼。作为棠荫诗社，或者其他集体活动的诗歌和书的空间。



底楼

局部二楼

棠荫诗社 120m²

- 1、阶梯围坐
- 2、名人堂
- 3、书局
- 4、局部二楼休闲
- 5、操作间(楼梯下)
- 6、舞台

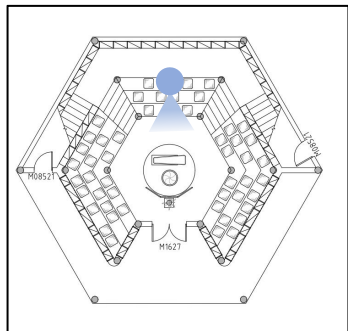
垫江县.迎春河保合寺·传统风貌更新项目（旅游配套用房）
室内装修方案设计 | 设计方案



垫江县.迎春河保合寺·传统风貌更新项目（旅游配套用房）
室内装修方案设计 | 设计方案



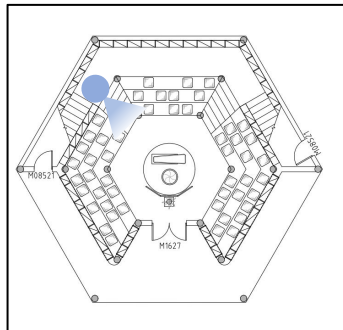
垫江县.迎春河保合寺·传统风貌更新项目(旅游配套用房) | 设计方案
室内装修方案设计



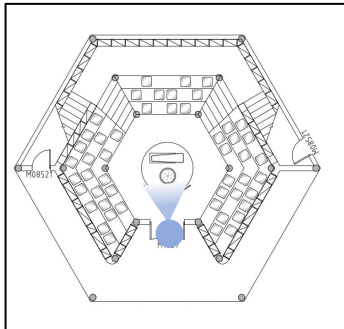
预留可展示
名人堂内容



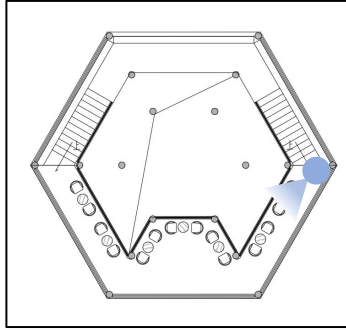
垫江县.迎春河保合寺·传统风貌更新项目(旅游配套用房) | 设计方案
室内装修方案设计



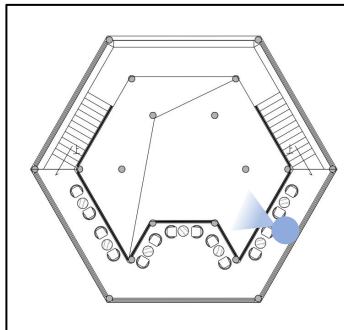
垫江县.迎春河保合寺·传统风貌更新项目(旅游配套用房) | 设计方案
室内装修方案设计



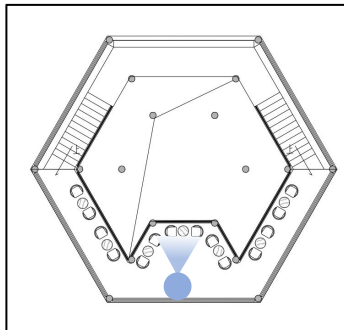
垫江县.迎春河保合寺·传统风貌更新项目(旅游配套用房) | 设计方案
室内装修方案设计



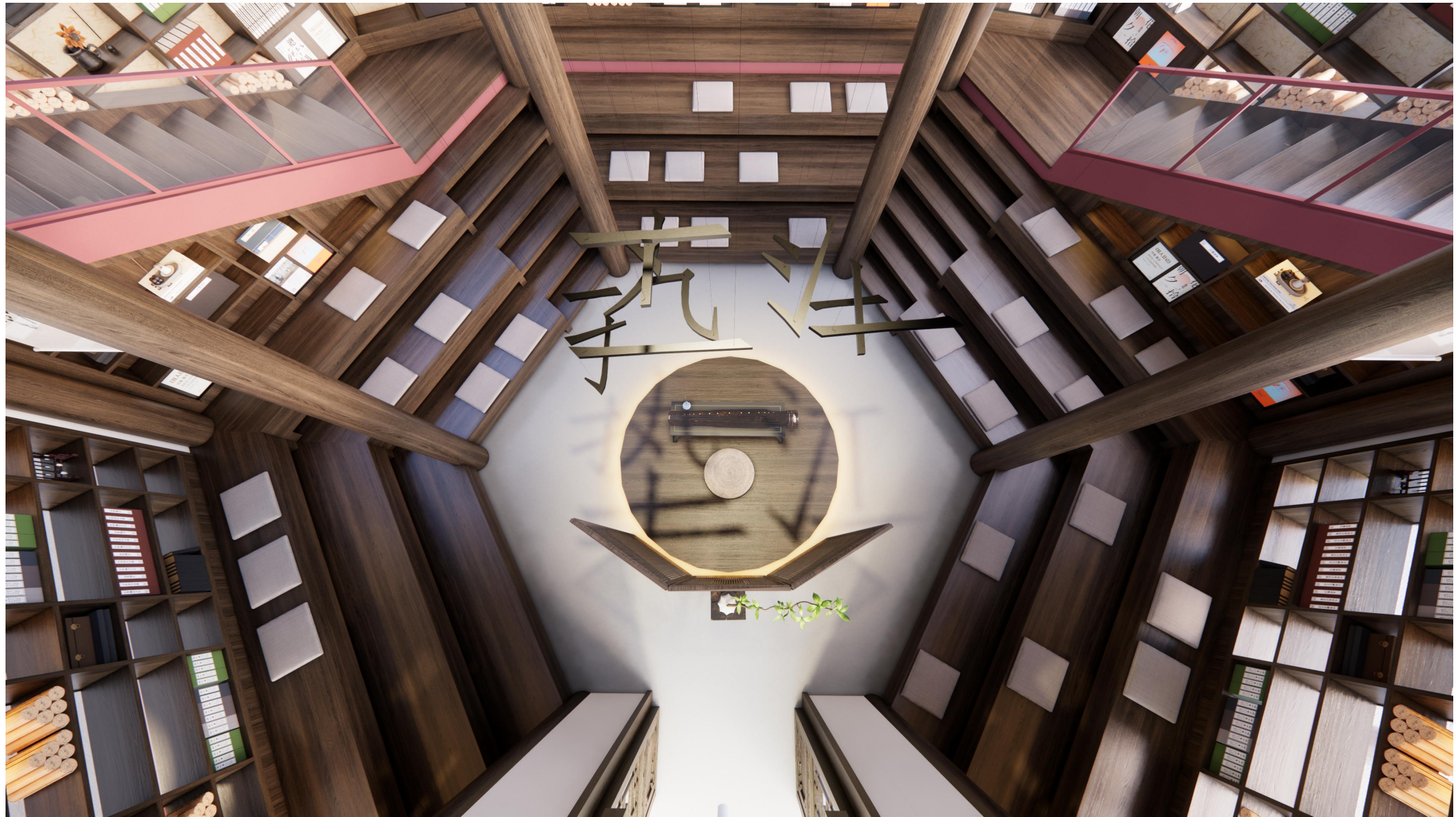
垫江县.迎春河保合寺·传统风貌更新项目（旅游配套用房） | 设计方案
室内装修方案设计



垫江县.迎春河保合寺·传统风貌更新项目（旅游配套用房） | 设计方案
室内装修方案设计



垫江县.迎春河保合寺·传统风貌更新项目（旅游配套用房）
室内装修方案设计 | 设计方案

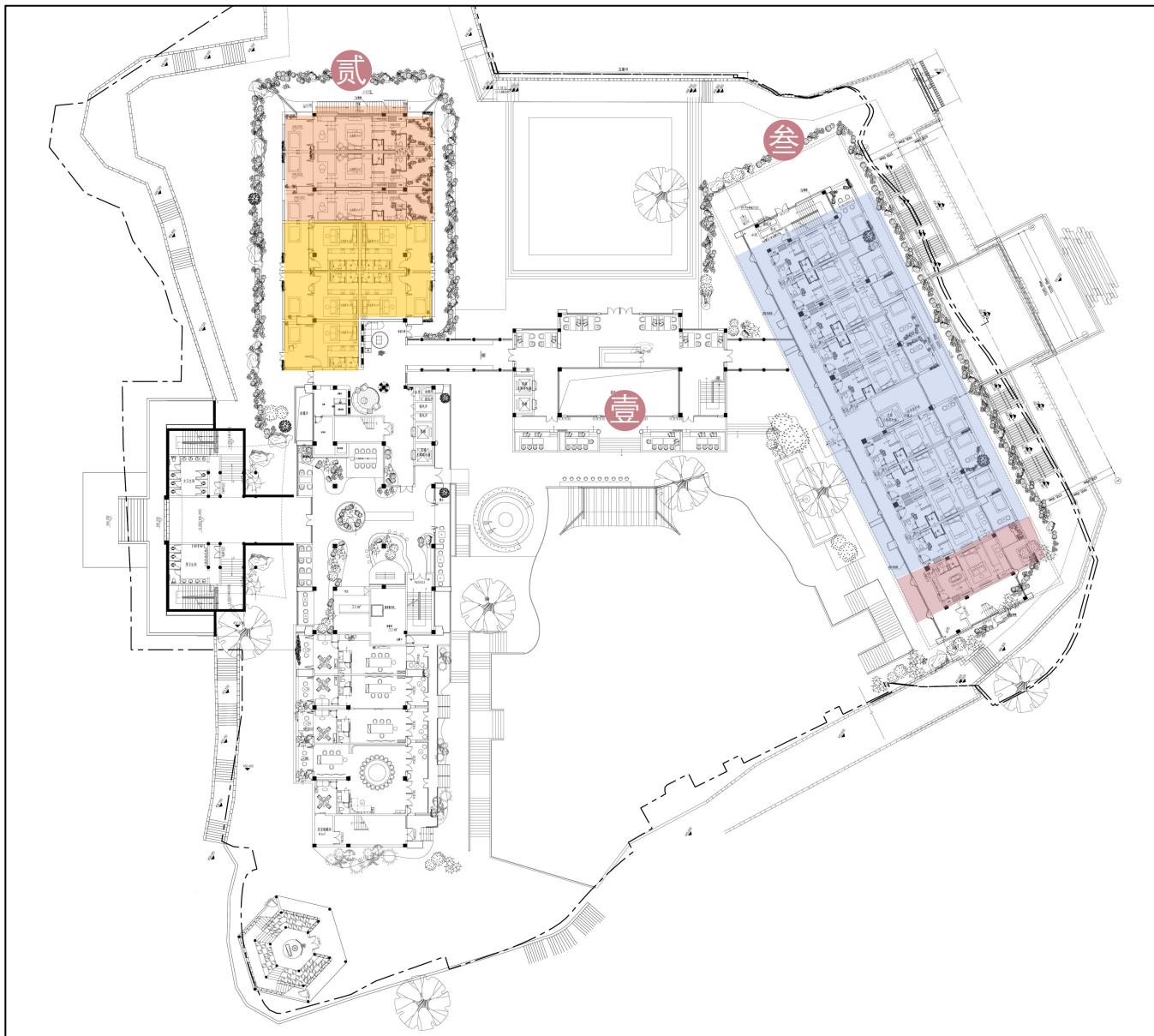




客房
方案

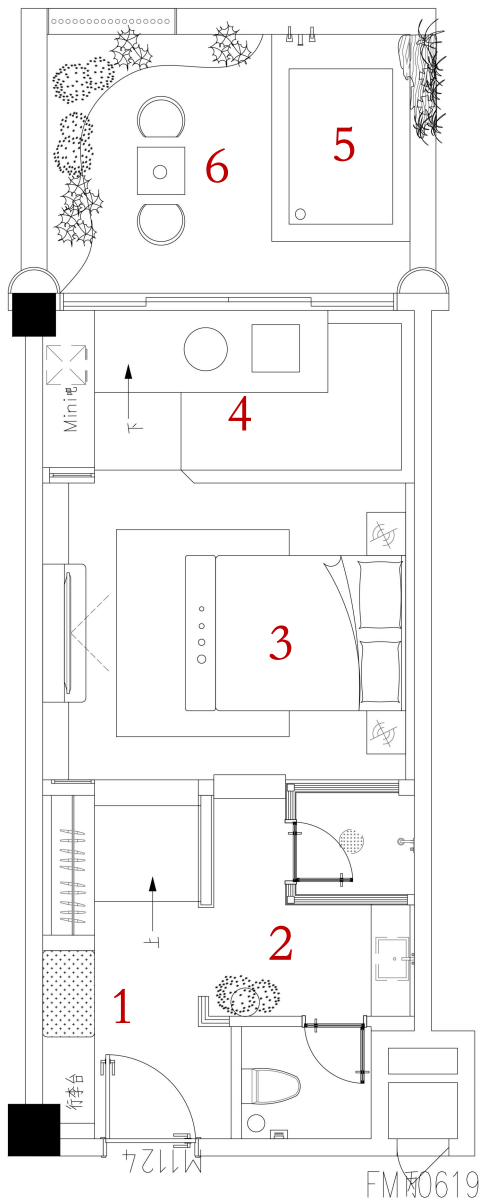
楼栋	楼层	汤池房 A	汤池房 B	汤池房 C	标间	大床房	度假房	VIP套房	阁楼房	总面积
贰号楼	二层		3	5						一层：3647 m ² 二层：2420 m ² 三层：1886 m ² 四层：1103 m ²
	三层					13	1			
	四层					9	1			
叁号楼	二层	9					1			
	三层				9		1（VIP互通）	1（可互通度假房）		
	四层								3	
总数	56间	9	3	5	9	22	4	1	3	

垫江县.迎春河保合寺·传统风貌更新项目（旅游配套用房）
室内装修方案设计 | 设计方案



二楼房型分布：18间
设计风格：新中式

- 度假房 1间
- 汤池房A 9间
- 汤池房B 3间
- 汤池房C 5间



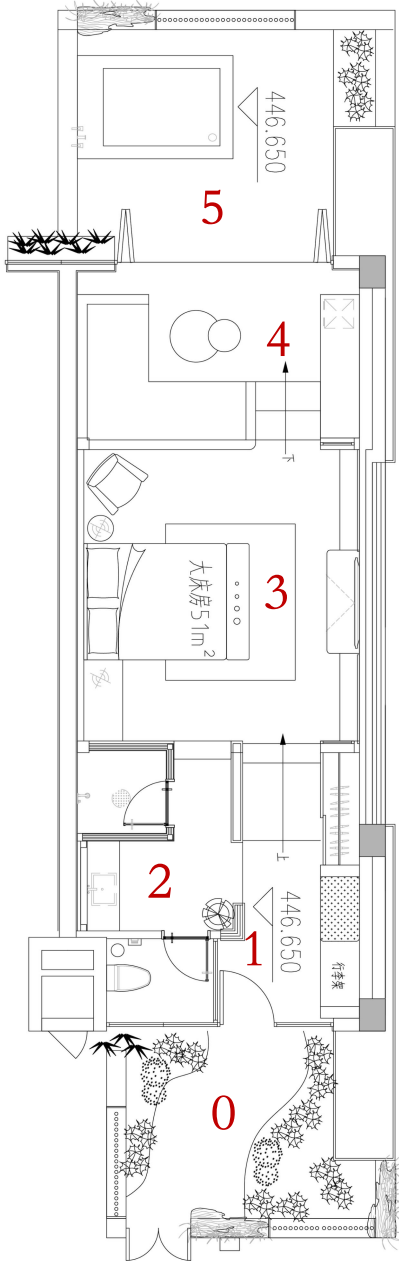
二楼汤池房型A(无入户花园):
(40m², 庭院15m², 可入住四人)

- 1、入户行李区
- 2、特色卫浴区
- 3、抬高睡眠区、1.8米大床+床尾休闲沙发+壁炉
- 4、下陷mini吧休闲区
- 5、庭院景观、汤池
- 6、瑜伽冥想茶席木平台

房型特色:

- 1、拥有半开放洗漱区和户外汤池
- 2、抬高睡眠、休闲区, 下陷mini吧休闲区, 平面受限, 从房间内部标高打破传统房型。
- 3、落地推拉全开玻璃门, mini吧和庭院平台可以为一体。

*相同房型取其一, 具体面积图纸实测为准。



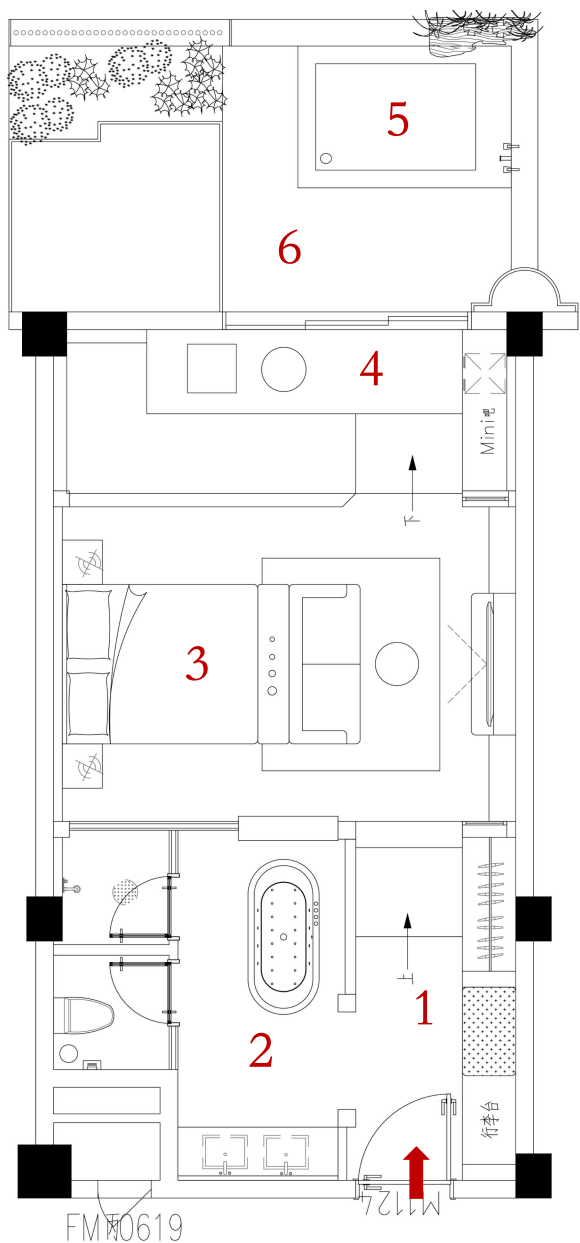
二楼汤池房型B(含入户花园):
(51m², 庭院16m², 入户花园12m², 可入住四人)

- 0、入户花园
- 1、入户行李区
- 2、特色卫浴区
- 3、抬高睡眠区、1.8米大床+床尾休闲沙发+壁炉
- 4、下陷mini吧休闲区
- 5、庭院景观、汤池

房型特色:

- 1、拥有半开放洗漱区和户外汤池
- 2、抬高睡眠、休闲区, 下陷mini吧休闲区, 平面受限, 从房间内部标高打破传统房型。
- 3、落地推拉全开玻璃门, mini吧和庭院平台可以为一体。

*相同房型取其一, 具体面积图纸实测为准。



二楼度假房型:

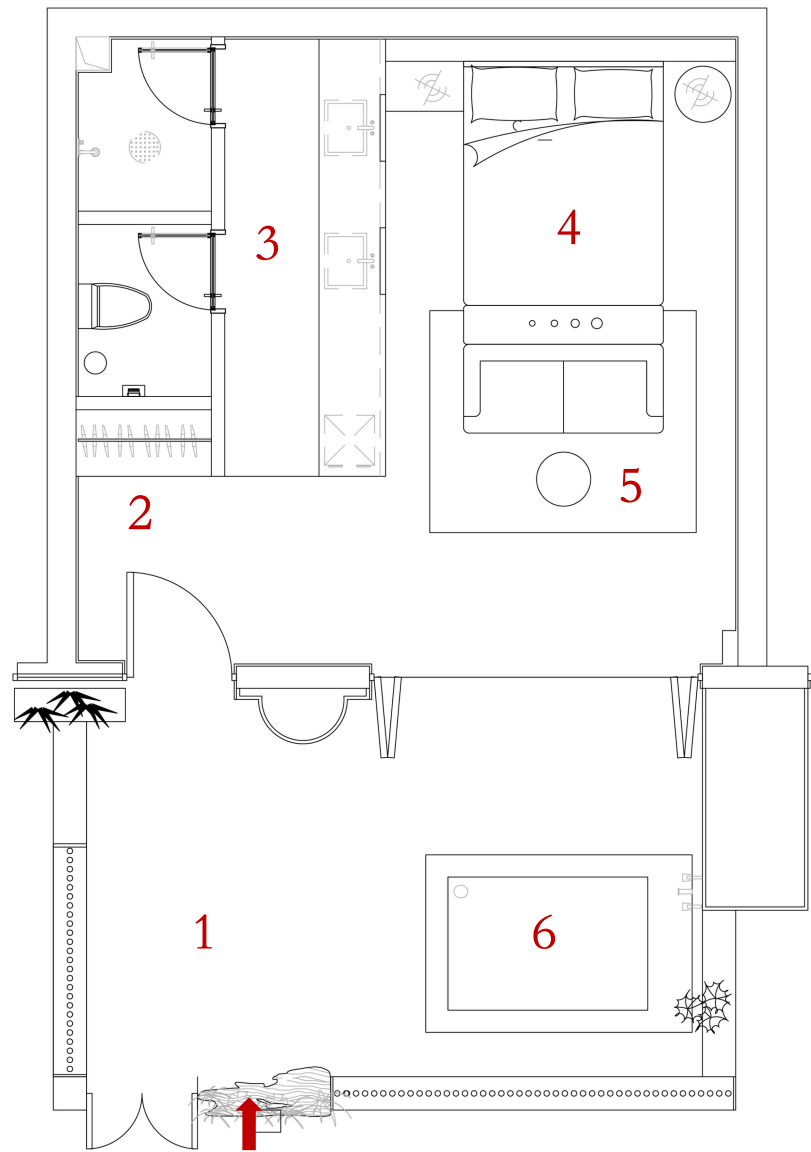
(47m², 庭院10m², 可入住2~3人)

- 1、入户行李区
- 2、浪漫浴缸卫浴区
- 3、抬高1.8米大床+床尾休闲沙发+壁炉
- 4、下陷mini吧休闲区
- 5、庭院景观、汤池
- 6、瑜伽冥想木平台

房型特色:

- 1、拥有浴缸和户外汤池
- 2、抬高睡眠、休闲区, 下陷mini吧休闲区, 平面受限, 从房间内部标高打破传统房型。
- 3、落地推拉全开玻璃门, mini吧和庭院平台可以为一体。

*相同房型取其一, 具体面积图纸实测为准。



二楼汤池房型C:

(36m², 庭院20m², 可入住2~3人)

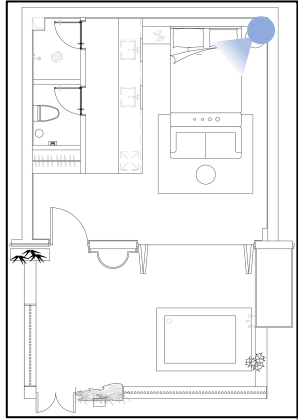
- 1、入户花园
- 2、入户行李区
- 3、半开放卫浴区
- 4、睡眠区
- 5、床尾休闲区
- 6、汤池

房型特色:

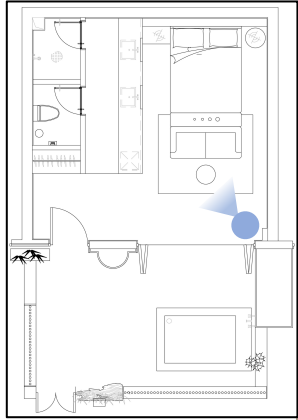
- 1、入户花园, 提高私密性;
- 2、睡眠区和休闲融合;
- 3、庭院木平台可以瑜伽、冥想、茶席。

*相同房型取其一, 具体面积图纸实测为准。

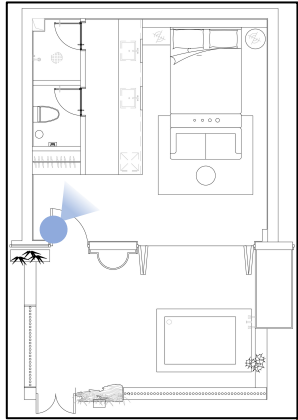
垫江县.迎春河保合寺·传统风貌更新项目（旅游配套用房） | 设计方案
室内装修方案设计



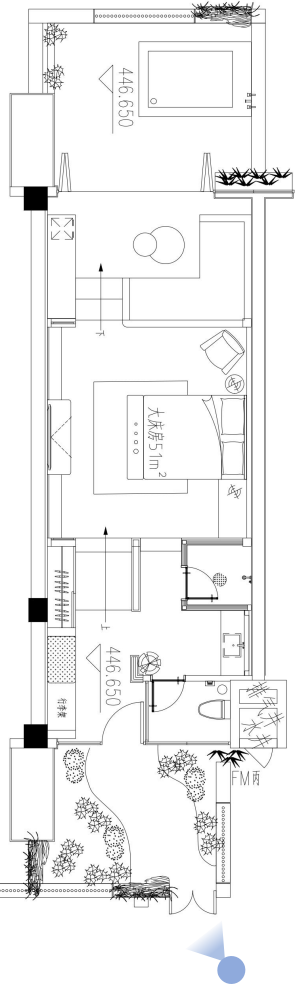
垫江县.迎春河保合寺·传统风貌更新项目（旅游配套用房） | 设计方案
室内装修方案设计



垫江县.迎春河保合寺·传统风貌更新项目（旅游配套用房） | 设计方案
室内装修方案设计

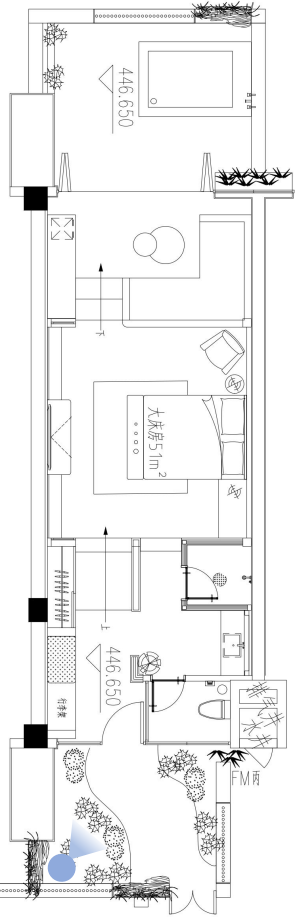


垫江县.迎春河保合寺·传统风貌更新项目(旅游配套用房) | 设计方案
室内装修方案设计

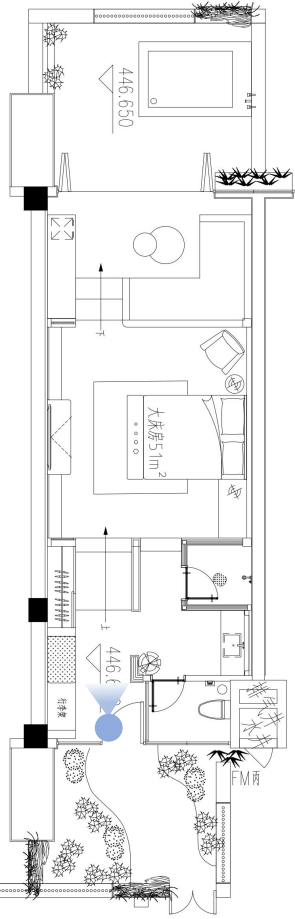


一楼房间庭院入户

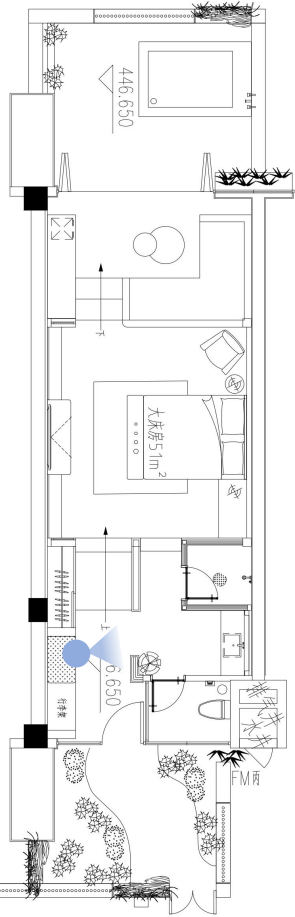
垫江县.迎春河保合寺·传统风貌更新项目(旅游配套用房) | 设计方案
室内装修方案设计



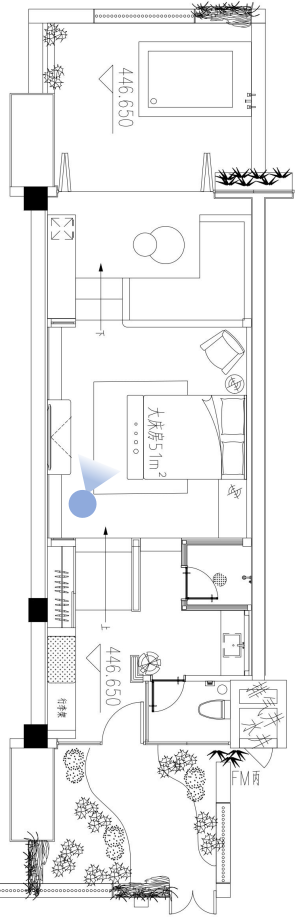
垫江县.迎春河保合寺·传统风貌更新项目（旅游配套用房） | 设计方案
室内装修方案设计



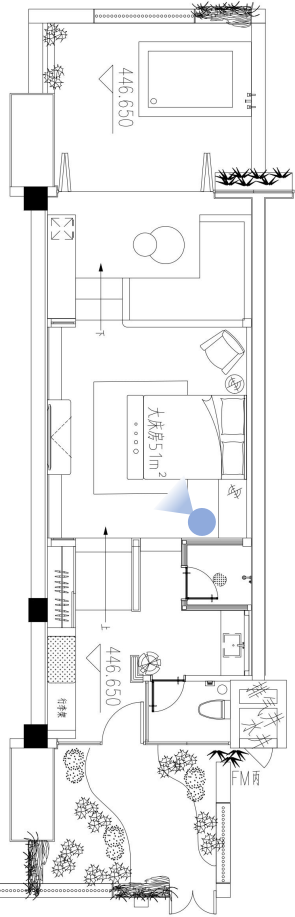
垫江县.迎春河保合寺·传统风貌更新项目(旅游配套用房) | 设计方案
室内装修方案设计



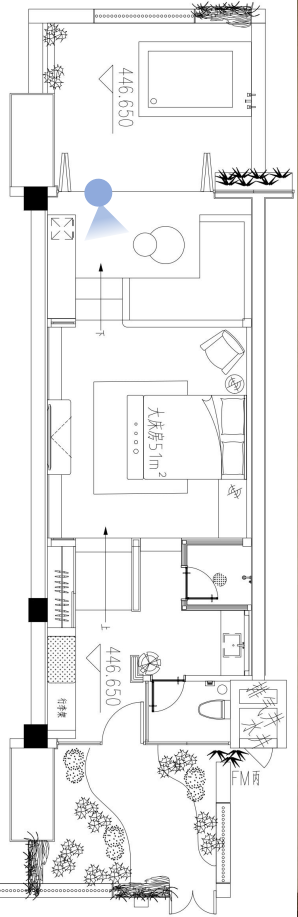
垫江县.迎春河保合寺·传统风貌更新项目（旅游配套用房） | 设计方案
室内装修方案设计



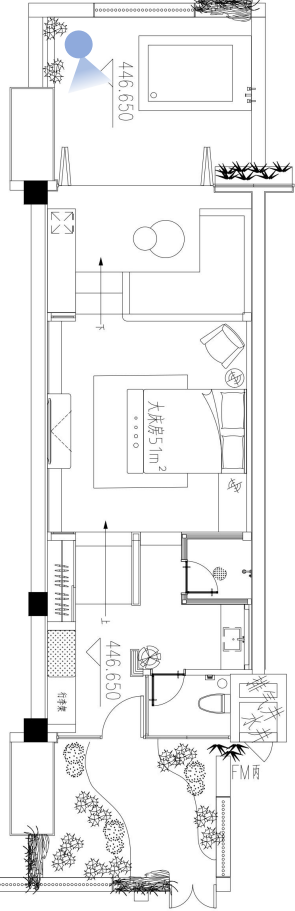
垫江县.迎春河保合寺·传统风貌更新项目(旅游配套用房) | 设计方案
室内装修方案设计



垫江县.迎春河保合寺·传统风貌更新项目（旅游配套用房） | 设计方案
室内装修方案设计







垫江县.迎春河保合寺·传统风貌更新项目（旅游配套用房） | 设计方案
室内装修方案设计





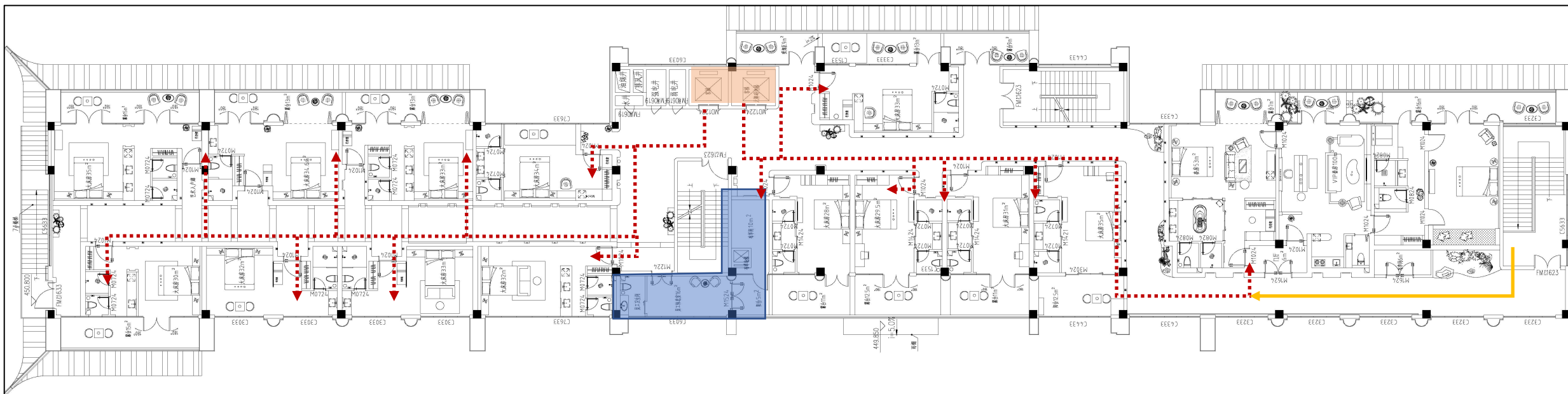
三层平面
规划

三层设备点分析（1886m²）

-  布草间3个（含豪华套房专用）
（其一含员工休息室带卫生间）
-  布草提升机2台
-  电梯3部
-  吸烟区



贰号楼

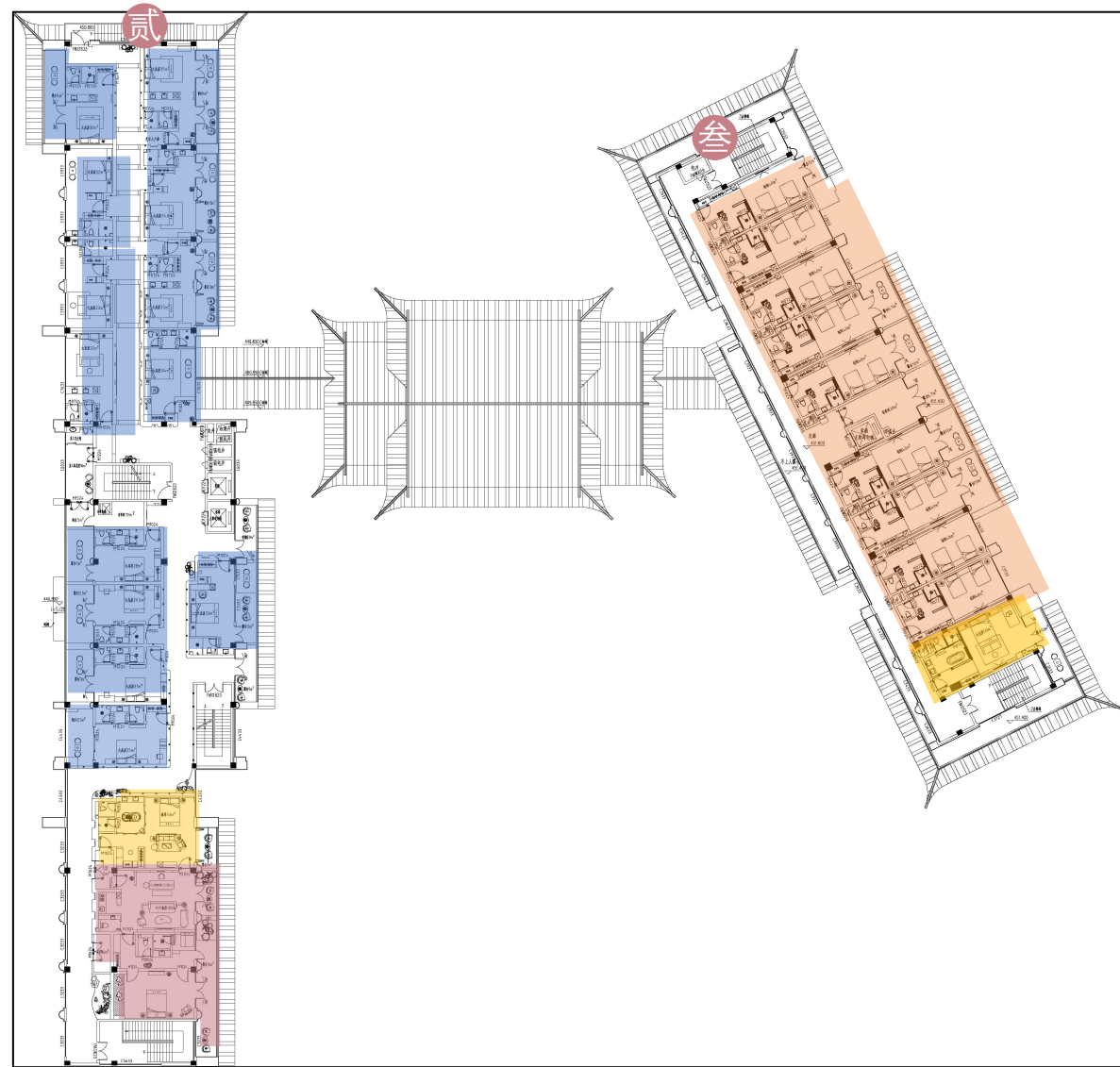


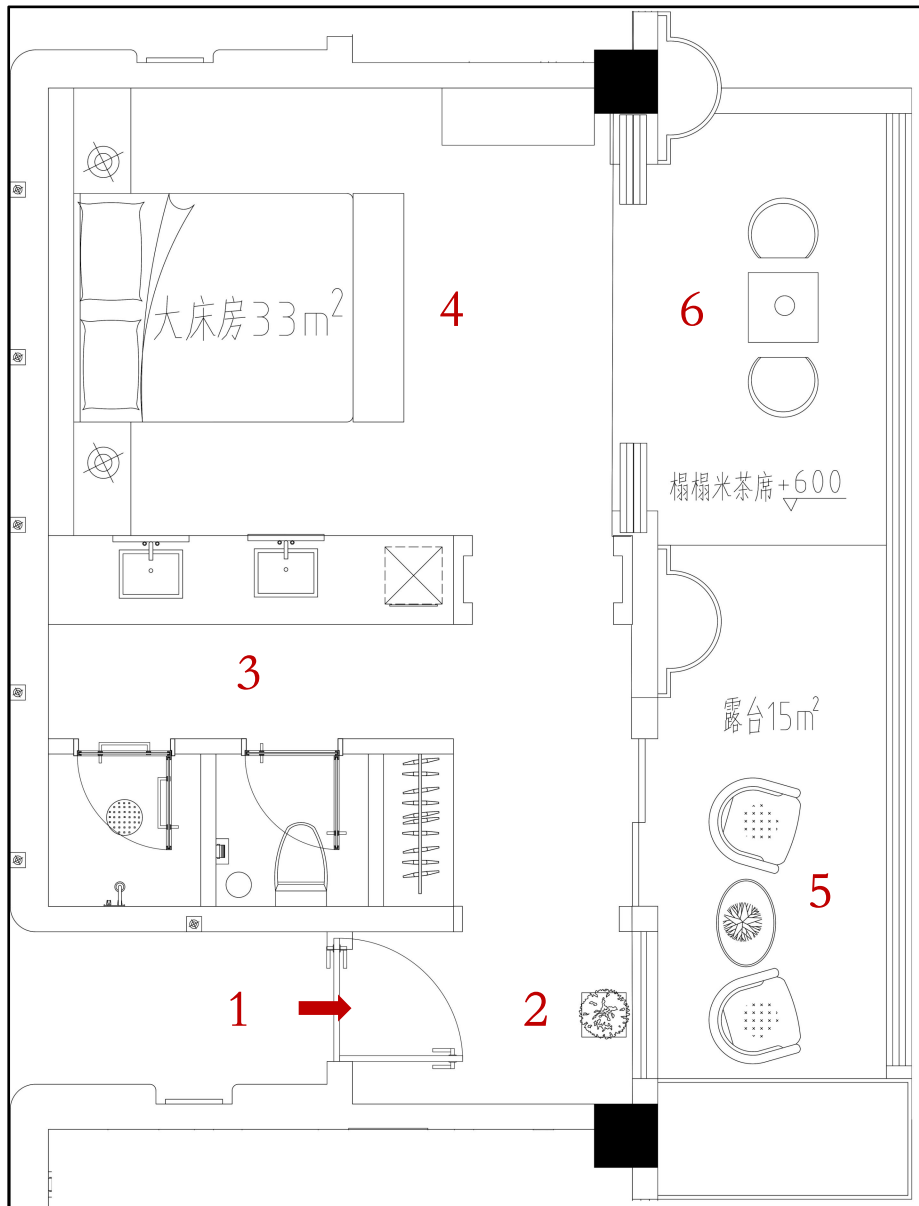
.....➤ 贰号楼客人动线

——➤ 茶室直通VIP动线

三楼房型分布: 25间
设计风格: 二号楼侘寂风
三号楼新中式

- 标间 9间
- 大床房 13间
- 度假房 2间
- 套房 1间



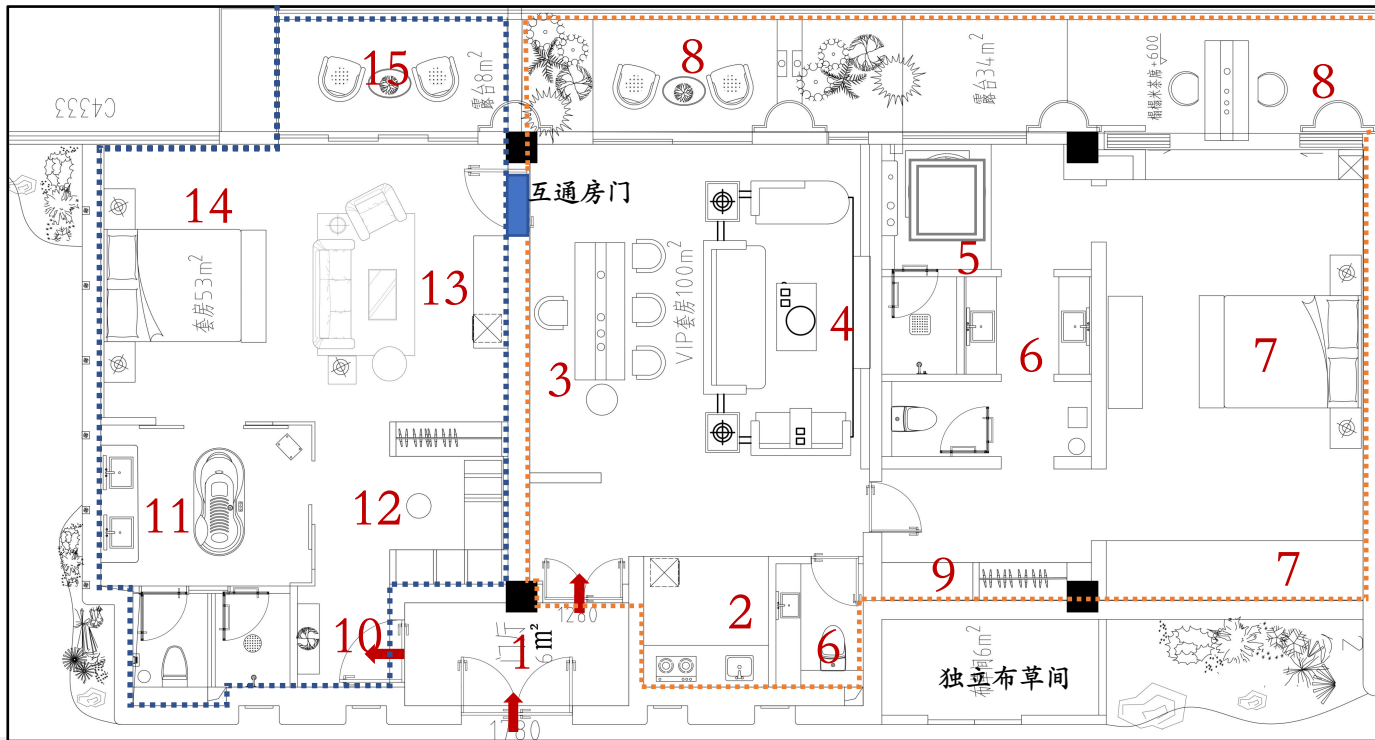


三楼大床房（33m²+15m²露台）

- 1、艺术入户门厅
- 2、入户玄关
- 3、卫生间+MINI吧
- 4、大床
- 5、榻榻米茶席
- 6、露台休闲区

房型特色：

- 1、入户私密独立艺术氛围浓厚。
- 2、设置缓冲空间，两房之间隔音效果更好。
- 3、露台宽大，榻榻米特色茶席和休闲露台。



房型特色:

- 1、可以联通可以独立的两套房型。
- 2、VIP房型客厅和主卧可隔断,有独立卫生间,设置独立布草间,加床设施方便,可以加床入住儿童。
- 3、VIP设置壁炉,冬天可围炉,增强体验感。

三楼VIP套房+度假房 (100m²+53m²)

VIP套房:

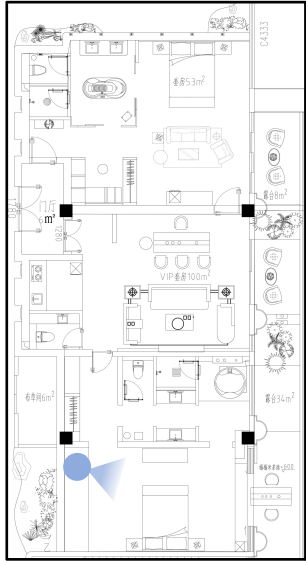
- 1、大入户门厅
- 2、简易厨房
- 3、会客茶台
- 4、壁炉会客厅
- 5、汤池
- 6、双卫生间(主客分开)
- 7、大床+榻榻米阅读空间
- 8、露台
- 9、衣帽间

度假房型:

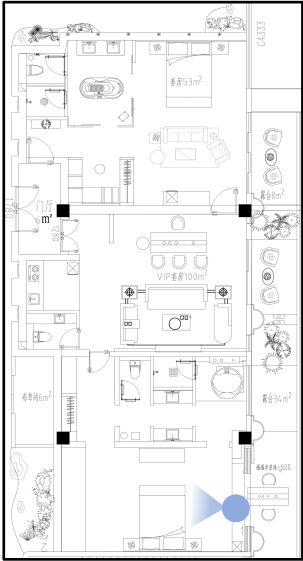
- 10、入户空间
- 11、浴缸卫生间区
- 12、衣帽间
- 13、会客厅
- 14、大床

VIP
套房

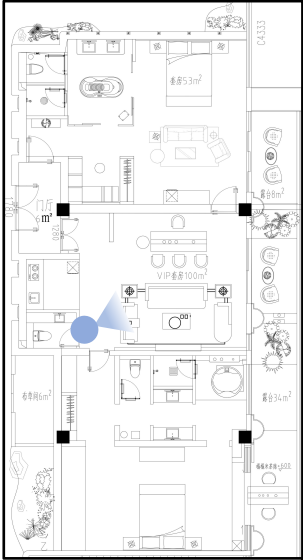
垫江县.迎春河保合寺·传统风貌更新项目（旅游配套用房） | 设计方案
室内装修方案设计



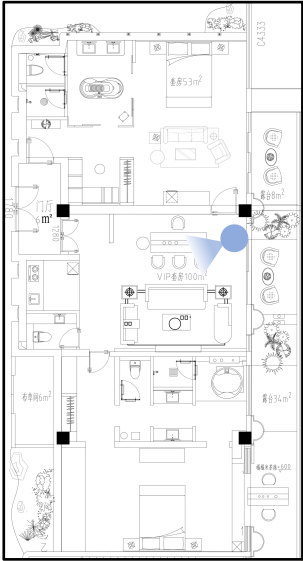
垫江县.迎春河保合寺·传统风貌更新项目（旅游配套用房） | 设计方案
室内装修方案设计



垫江县.迎春河保合寺·传统风貌更新项目（旅游配套用房） | 设计方案
室内装修方案设计

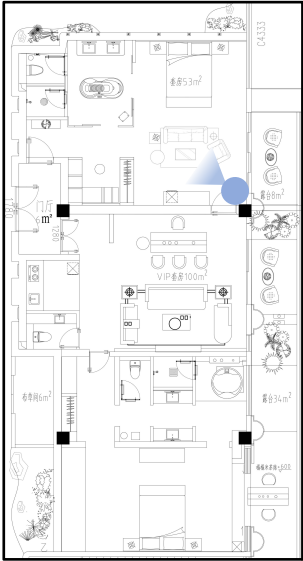


垫江县.迎春河保合寺·传统风貌更新项目（旅游配套用房） | 设计方案
室内装修方案设计

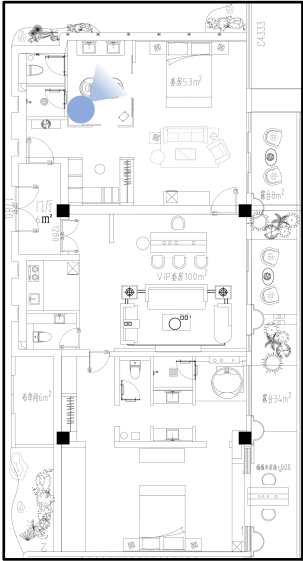


度假房

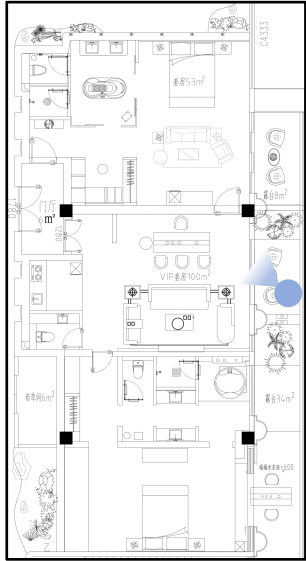
垫江县.迎春河保合寺·传统风貌更新项目（旅游配套用房） | 设计方案
室内装修方案设计



垫江县.迎春河保合寺·传统风貌更新项目（旅游配套用房） | 设计方案
室内装修方案设计



垫江县.迎春河保合寺·传统风貌更新项目(旅游配套用房) | 设计方案
室内装修方案设计



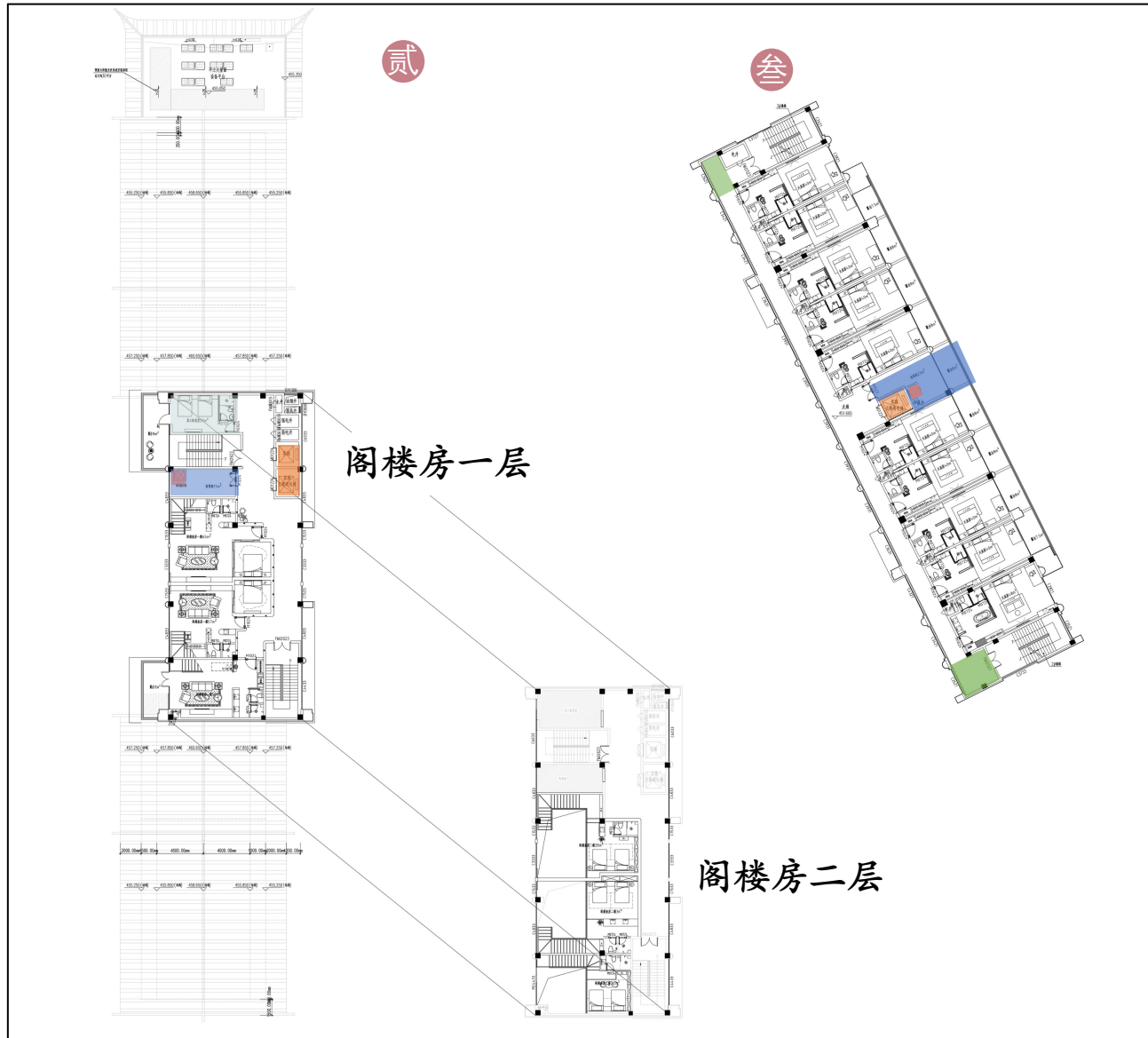
垫江县.迎春河保合寺·传统风貌更新项目（旅游配套用房）
室内装修方案设计 | 设计方案





四层平面
规划

垫江县.迎春河保合寺·传统风貌更新项目（旅游配套用房）
室内装修方案设计 | 设计方案

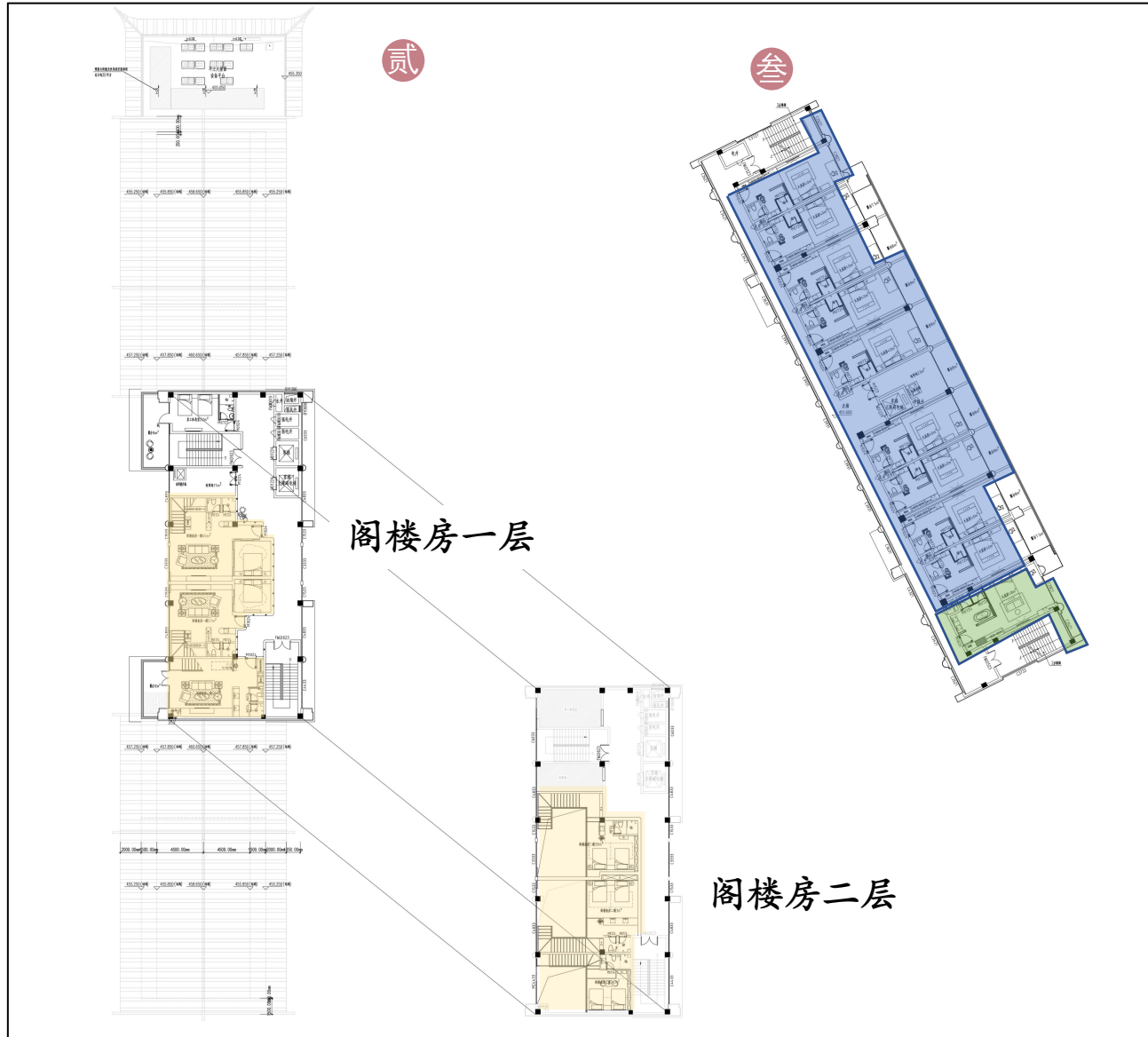


四层总平面 (1103m²)

二号楼阁楼房：现代中式
三号楼：新中式

- 布草间提升机
- 布草间 2间
- 员工房 1间
- 电 梯 3台
- 吸烟区

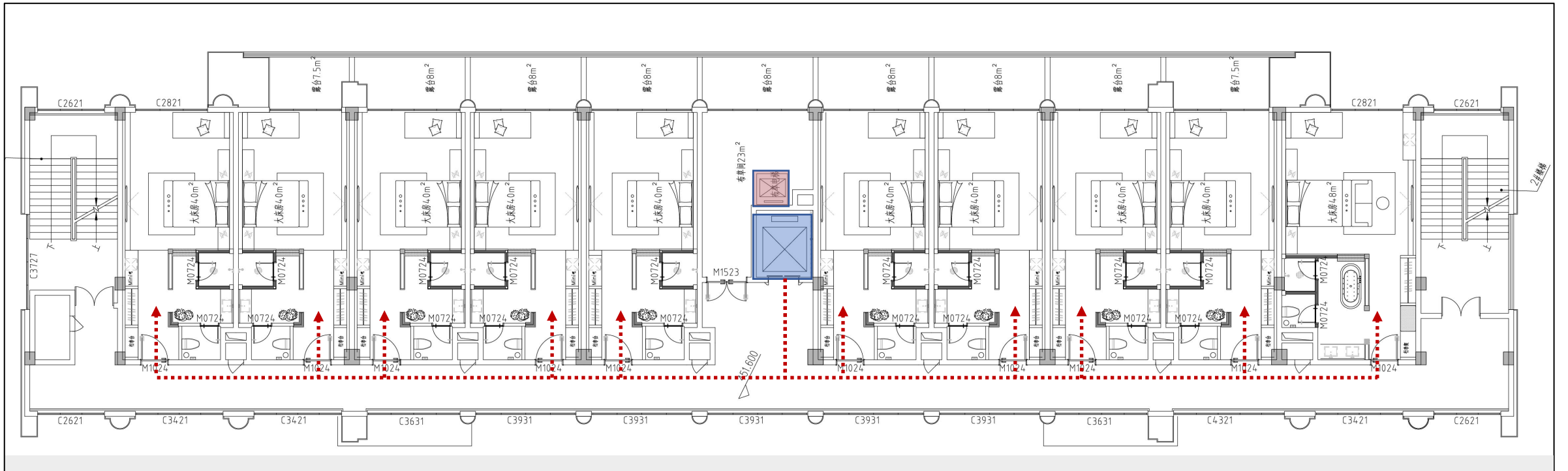
垫江县.迎春河保合寺·传统风貌更新项目(旅游配套用房) | 设计方案
室内装修方案设计



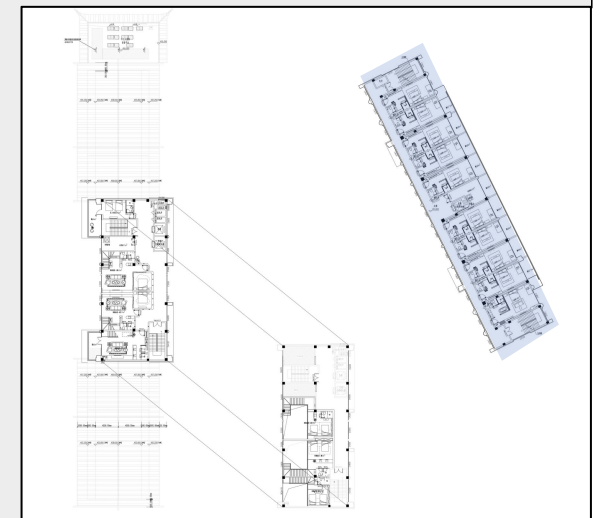
四层房型分布(数量: 13)
设计风格: 现代中式

- 大床房 9 间
- 阁楼房 3 间
- 度假房 1 间

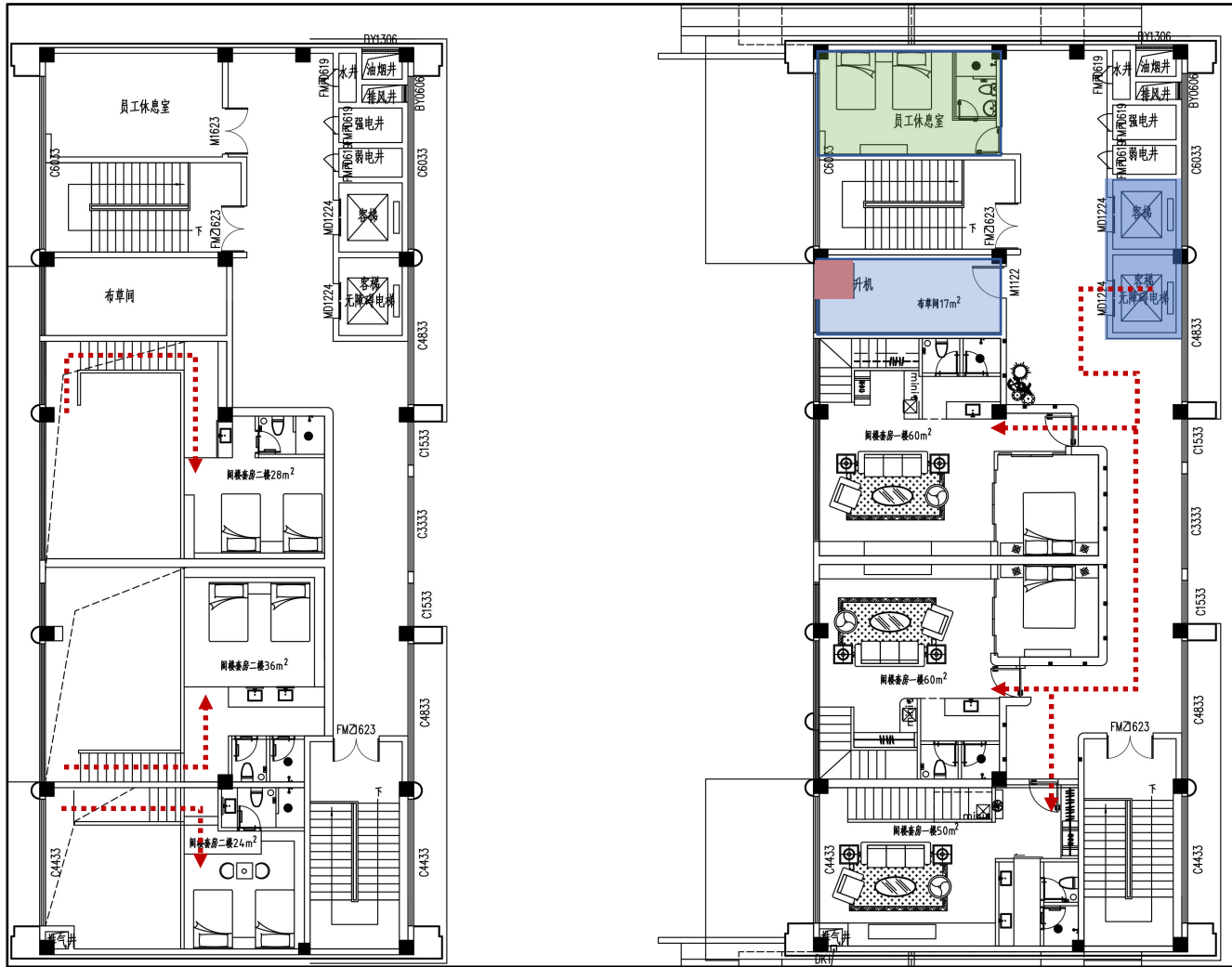
垫江县.迎春河保合寺·传统风貌更新项目(旅游配套用房) | 设计方案
室内装修方案设计



四层总动线



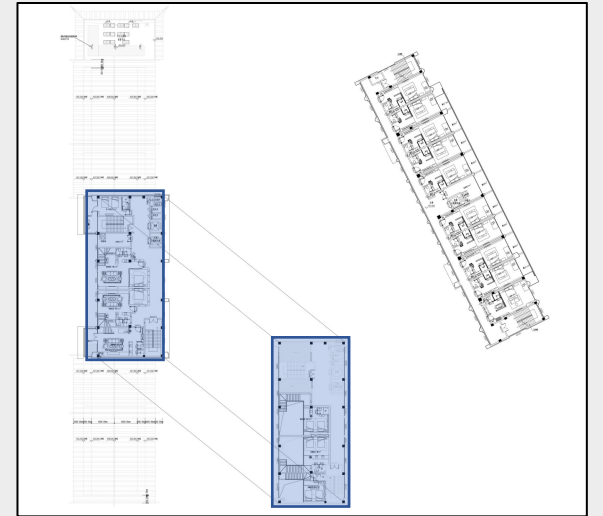
垫江县.迎春河保合寺·传统风貌更新项目(旅游配套用房) | 设计方案
室内装修方案设计

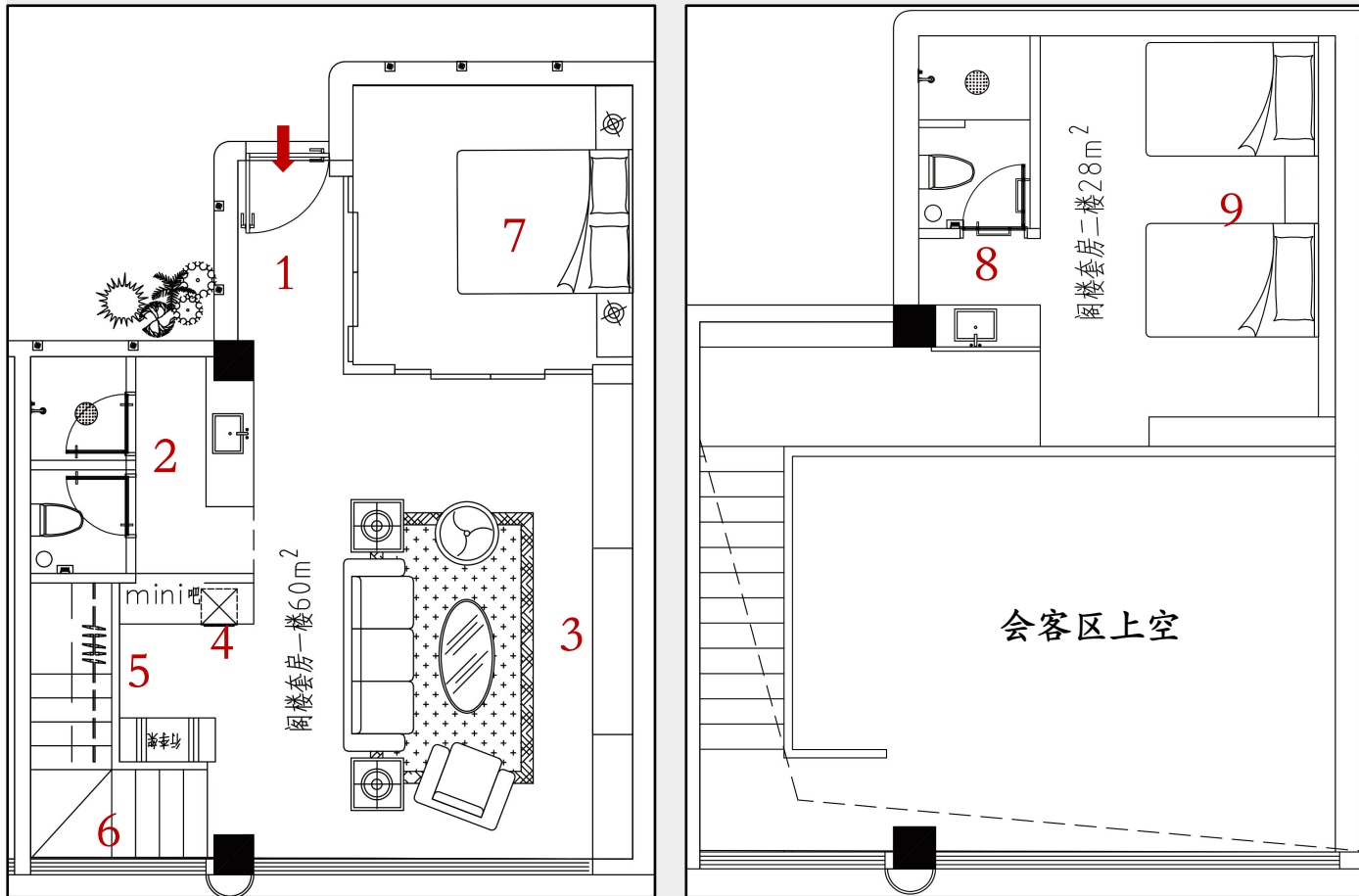


阁楼房二层

阁楼房一层

参号楼客人动线





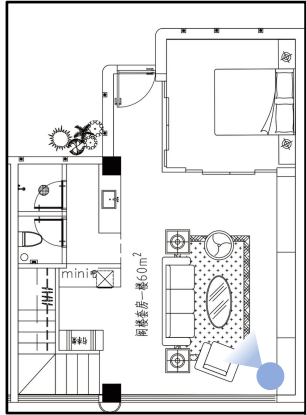
四楼阁楼房

- 1、入户门厅
- 2、独立卫生间
- 3、壁炉会客厅
- 4、Mini吧
- 5、衣帽柜+行李整理台
- 6、楼梯
- 7、大床房
- 8、二楼卫生间
- 9、二楼双床

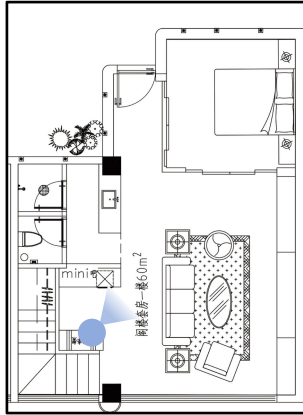
房型特色：

- 1、高挑空间，阁楼房。
- 2、可以满足一家人或者朋友聚会。
- 3、壁炉会客区。

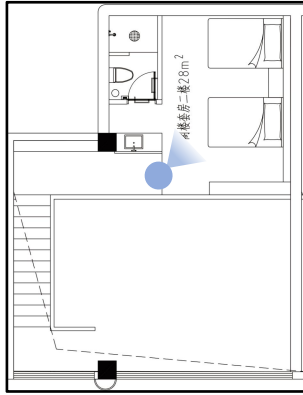
垫江县.迎春河保合寺·传统风貌更新项目（旅游配套用房） | 设计方案
室内装修方案设计



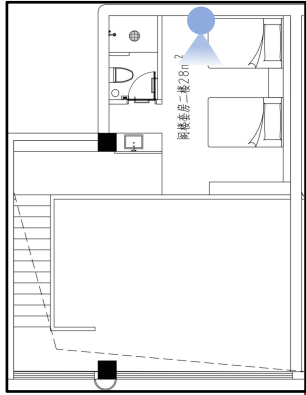
垫江县.迎春河保合寺·传统风貌更新项目（旅游配套用房） | 设计方案
室内装修方案设计



垫江县.迎春河保合寺·传统风貌更新项目(旅游配套用房) | 设计方案
室内装修方案设计



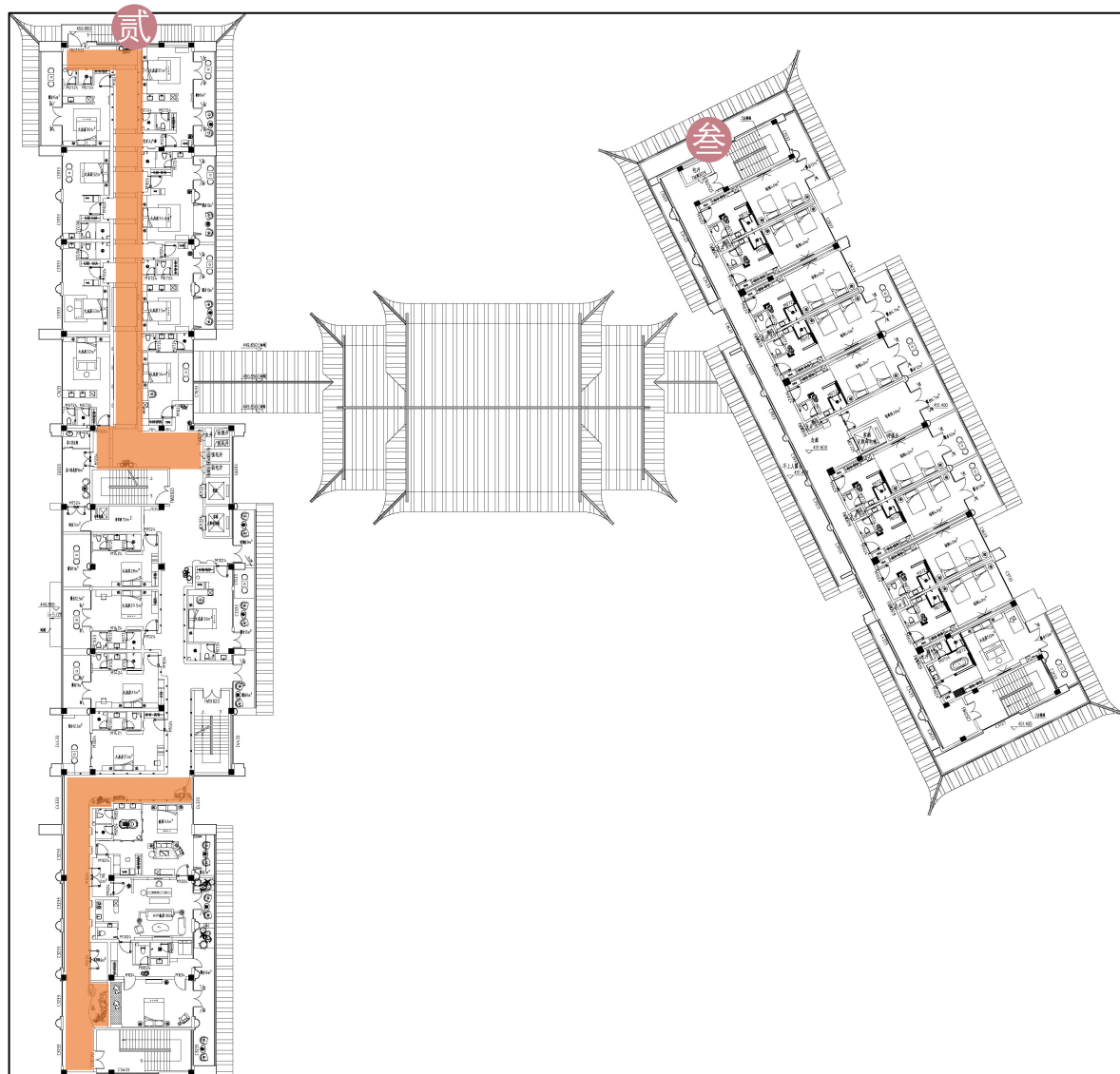
垫江县.迎春河保合寺·传统风貌更新项目（旅游配套用房） | 设计方案
室内装修方案设计



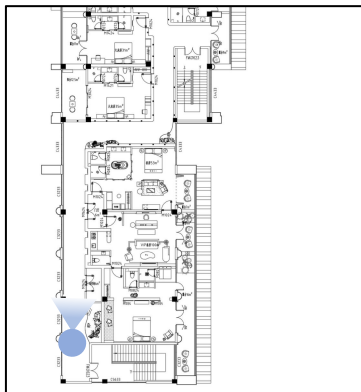
客房公共
区域氛围



三楼走廊效果图示范

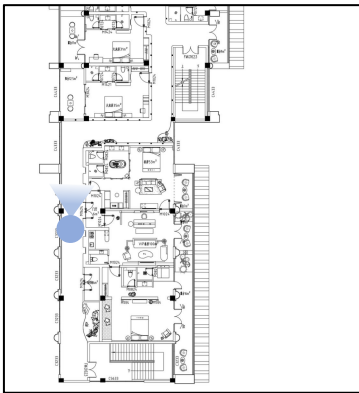


垫江县.迎春河保合寺·传统风貌更新项目（旅游配套用房）
室内装修方案设计 | 设计方案



地面投影灯
待酒店标识设计完成后定制使用。

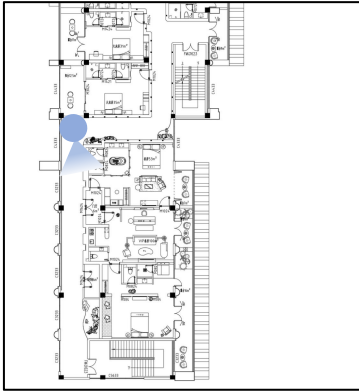
垫江县.迎春河保合寺·传统风貌更新项目（旅游配套用房） | 设计方案
室内装修方案设计



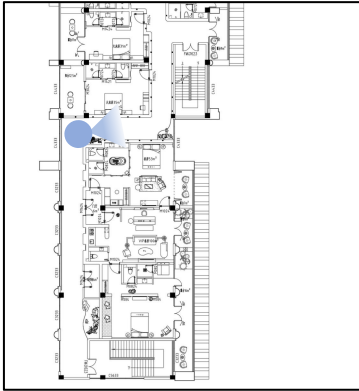
竹节灯



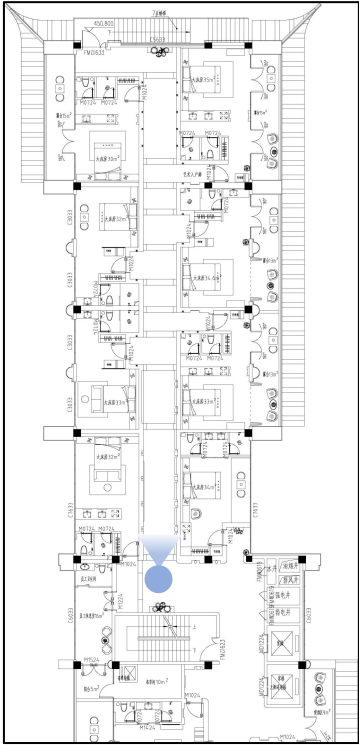
垫江县.迎春河保合寺·传统风貌更新项目（旅游配套用房）
室内装修方案设计 | 设计方案



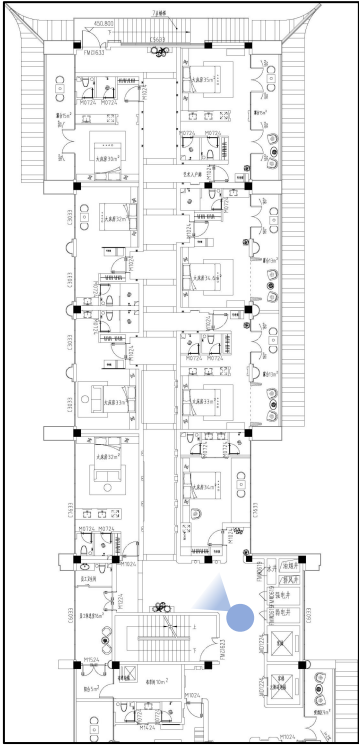
垫江县.迎春河保合寺·传统风貌更新项目(旅游配套用房) | 设计方案
室内装修方案设计



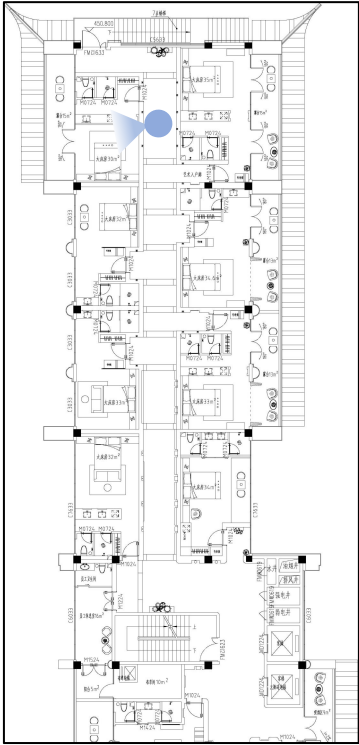
垫江县.迎春河保合寺·传统风貌更新项目(旅游配套用房) | 设计方案
室内装修方案设计



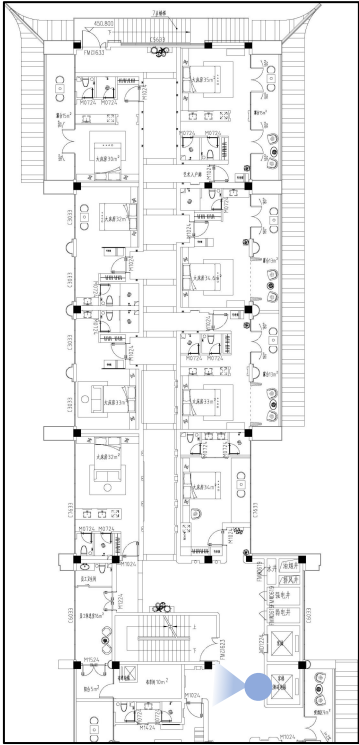
垫江县.迎春河保合寺·传统风貌更新项目（旅游配套用房） | 设计方案
室内装修方案设计



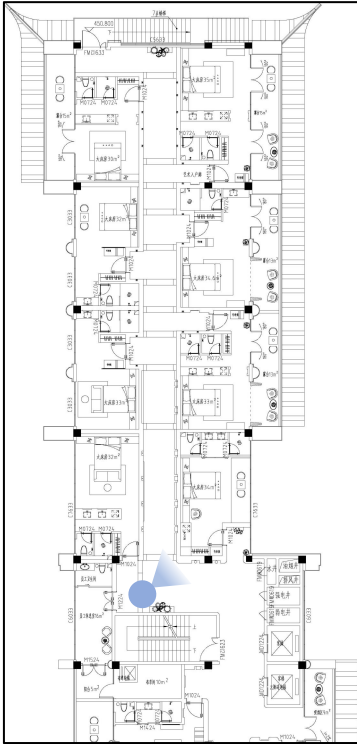
垫江县.迎春河保合寺·传统风貌更新项目（旅游配套用房） | 设计方案
室内装修方案设计



垫江县.迎春河保合寺·传统风貌更新项目（旅游配套用房）
室内装修方案设计 | 设计方案



垫江县.迎春河保合寺·传统风貌更新项目（旅游配套用房） | 设计方案
室内装修方案设计





专业厨房

储藏（干冻分区）

热菜

凉菜

传菜/回收

员工后勤

用餐区

休息区

卫生间/淋浴

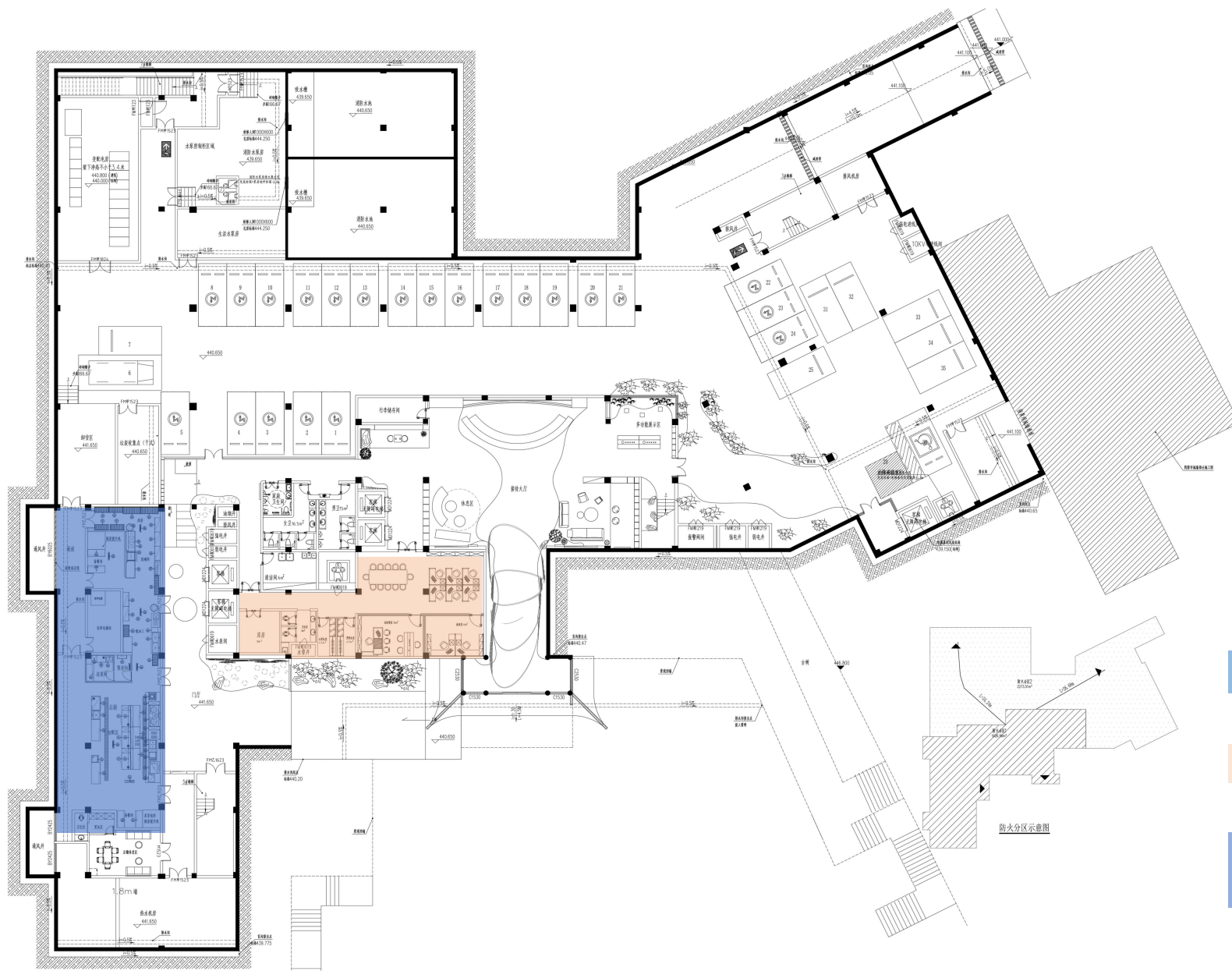
办公区域

集体办公区

经理办公室

财务办公室

垫江县.迎春河保合寺·传统风貌更新项目(旅游配套用房)
室内装修方案设计



后厨 328m²

办公区142m²

主要功能区分布

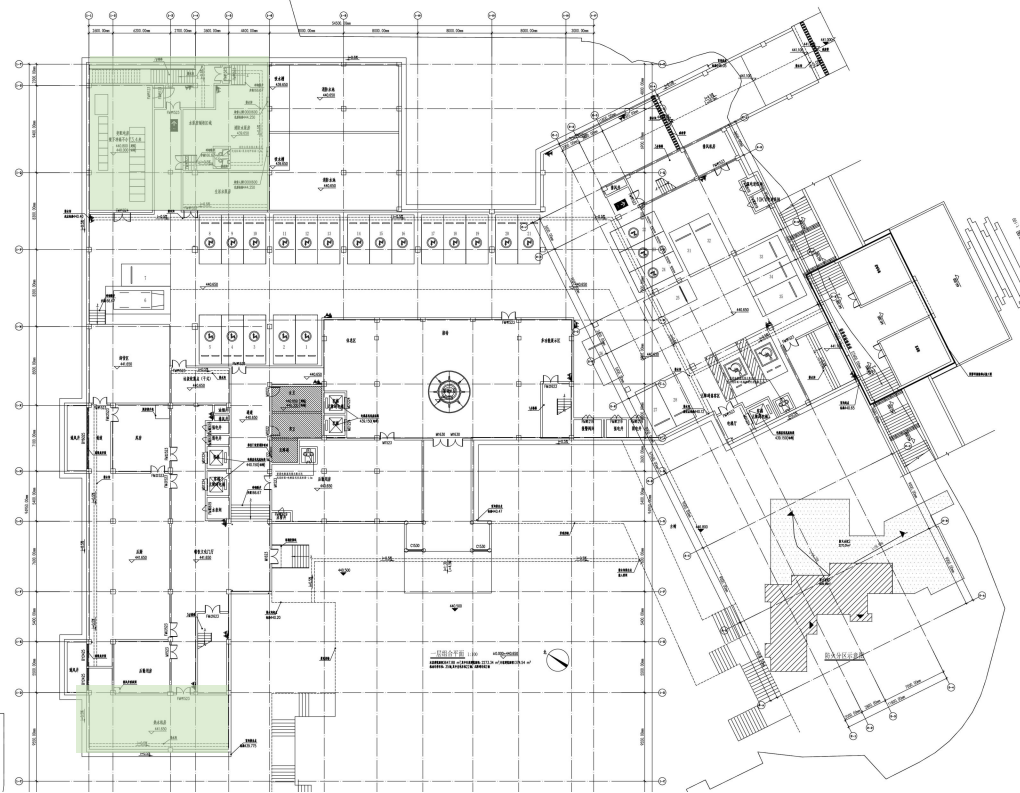


机电机房和其他

机电设备

暖通锅炉

垫江县.迎春河保合寺·传统风貌更新项目（旅游配套用房）
室内装修方案设计



一层

1.为了节约能效，楼栋之间、楼层之间单独设置总机。
机电暖通387平米

垫江县.迎春河保合寺·传统风貌更新项目（旅游配套用房）
室内装修方案设计

谢谢!